

공고이력

함께,
더 나은 미래로!

2025학년도 정시('가', '다'군) 신입생 모집요강

- 원서접수 : 2024. 12. 31.(화) ~ 2025. 1. 3.(금)
- 모집전형 : 일반전형

평생학습지전형 및 정원외 특별전형(수시 미충원 인원)

모집요강은 학칙 개정 등으로 인해 변경될 수 있으며, 원서 접수 전 우리대학 홈페이지에 발표되는 최종 모집요강을 반드시 확인하여 주시기 바랍니다.



국립한국교통대학교

KOREA NATIONAL UNIVERSITY OF TRANSPORTATION

국립한국교통대학교 정시모집 주요 특징

㉠ 국립한국교통대학교 정시 '가', '다'군 모집

- ❖ 타 대학 '가'군, '다'군 지원자는 우리대학 동일 군에 지원 불가

㉡ 원서 100% 인터넷 접수(진학사의 '진학어플라이')

- ❖ 방문접수 미실시

㉢ 일반전형 수능최저학력기준 **미적용**

㉣ 교차지원 가능(모든 모집단위 적용)

- ❖ 이과생⇒인문계열, 문과생⇒자연계열 학과 지원 가능
- ▶ 교차지원에 따른 불이익이 없으며, 성적 반영은 우리대학 계열별 반영방법을 적용

㉤ 수능성적 반영 방법(일반전형만 해당)

- ❖ 국어, 영어, 수학, 탐구(1과목) 중 상위 3개 영역 평균 (단, 직업탐구는 제외)

㉥ 학교생활기록부 반영 방법(정원외 특별전형에 한함)

- ❖ (일반, 공통) : 국어, 영어, 수학, 사회/과학 교과 중 교과별 상위 3과목 반영(총 12과목)
- ❖ (진로선택) : 국어, 영어, 수학, 사회/과학 교과 중 상위 3과목 반영(총 3과목)

㉦ 평생학습자전형 모집

- ❖ 평생학습자전형Ⅰ(정원내) : 성인학습자(30세 이상) 또는 산업체 경력 3년 이상 재직 중인 자
 - ❖ 평생학습자전형Ⅱ(정원외) : 산업체 경력 3년 이상 재직 중인 자
 - ❖ 평생학습자전형Ⅲ(정원외) : 성인학습자(30세 이상)
- ※반드시 전형별 지원자격을 확인 할 것, 2025학년도 대학수학능력시험 미응시자 지원가능

㉧ 학부 및 자유전공학부는 추후 전공배정

- ❖ 2개 학기 이수 후 학과(전공)선택 [일부 학과 제외]

Contents



I. 2025학년도 전형 요약 및 주요 변경사항	1
II. 2025학년도 모집단위 및 모집인원	4
III. 원서접수 및 전형일정 안내	8
IV. 지원자 유의사항	9
V. 전형료	12
VI. 합격자 발표 및 등록 안내	13
VII. 세부 전형별 안내	14
1. 수능(일반전형)	14
2. 실기/실적(일반전형)	21
3. 실기/실적(평생학습자전형)	24
4. 실기/실적(농어촌전형, 특수교육대상자전형)	27
5. 학생부교과(농어촌전형)	30
6. 학생부교과(특성화고동일계전형)	33
7. 학생부교과(기회균등전형)	37
8. 학생부교과(특수교육대상자전형)	39
VIII. 학교생활기록부 반영 방법	42
IX. 스포츠 실기고사 종목별 채점표	45
X. 제출서류 서식	47
[서식 1호] 농어촌전형 지원자격 확인서	47
[서식 2호] 이력서	48
XI. 학사 정보 안내	49
1. 장학금	49
2. 등록금	51
3. 생활관	52
4. 학사제도	53
5. 창의융합학부 및 융합학과(AI로봇공학과, 바이오메디컬융합학과, 미디어&콘텐츠학과)	57
6. 국제교류 프로그램	62
7. 공군학군단	64
XII. 전화번호 안내	65

I 2025학년도 전형 요약 및 주요 변경사항

1. 2025학년도 전형 요약

구분	모집 시기	전형유형	전형명	전형방법 ()는 실질반영비율 %	모집 인원	비고
정원내	가군*	수능위주	일반전형	수능 100(100)	113명	
		실기/실적위주	일반전형	수능 60(60), 실기 40(40) 수능 20(20), 실기 80(80) 수능 30(30), 실기 70(70)	3명 2명 3명	스포츠의학과 음악학과 스포츠산업학과
	다군*	수능위주	일반전형	수능 100(100)	38명	
		실기/실적위주	평생학습자전형 I	면접 100(100)	명	미래융합대학 소속학과
정원외	가/다군	학생부교과위주	농어촌전형	학생부교과 100(100)	명	전 모집단위 (스포츠의학과 제외)
			특성화고동일계전형	학생부교과 100(100)	명	
			기회균등전형	학생부교과 100(100)	명	
			특수교육대상자전형	학생부교과 100(100)	명	
	가군*	학생부교과위주	농어촌전형	학생부교과 60(60), 실기 40(40)	명	스포츠의학과
			특수교육대상자전형	학생부교과 60(60), 실기 40(40)	명	스포츠의학과
		실기/실적위주	농어촌전형	학생부교과 20(20), 실기 80(80)	명	음악학과
				학생부교과 30(30), 실기 70(70)	명	스포츠산업학과
			특수교육대상자전형	학생부교과 20(20), 실기 80(80)	명	음악학과
				학생부교과 30(30), 실기 70(70)	명	스포츠산업학과
다군*	실기/실적위주	평생학습자전형II,III	면접 100(100)	명	미래융합대학 소속학과	
합계					159명	

※ 군별 모집단위

구분	모집단위	
가군	융합기술대학	기계공학과, 자동차공학과, 항공·기계설계학과, 전기공학과, 전자공학과, 컴퓨터공학과, 컴퓨터소프트웨어학과, 융합자유전공학부
	인문대학	영어영문학과, 중국어학과, 한국어문학과, 음악학과, 스포츠의학과, 스포츠산업학과, 인문자유전공학부
	사회과학대학	행정학과, 행정정보융합학과, 경영학과, 융합경영학과, 국제무역학과, 사회복지학과, 항공서비스학과, 항공운항학과, 유아교육학과, 사회자유전공학부
	보건생명대학	간호학과, 물리치료학과, 응급구조학과, 유아특수교육학과
	철도대학	철도경영·물류학과, AI·데이터공학부, 철도운전시스템공학과, 철도차량시스템공학과, 철도인프라공학과, 철도전기정보공학과, 철도대학자유전공학부
다군	공과대학	건설환경도시교통공학부, 화공생물공학과, 반도체신소재공학과, 나노화학소재공학과, 산업경영공학과, 안전공학과, 건축공학과, 건축학과(5년제), 산업디자인학과, 커뮤니케이션디자인학과, 공대자유전공학부
	보건생명대학	식품생명학부, 생명자유전공학부
	미래융합대학	충주 : 안전융합공학과(야간), 건설방재융합공학과(야간), 스포츠복지학과(야간), 스마트철도교통공학과(야간), 이차전지공학과(야간) 증평 : 복지·경영학과(야간)
	자유전공학부	자유전공학부(충주)

- ❖ 특수교육대상자전형은 모집단위 미지정으로 모집
- ❖ 모집인원은 수시 미충원 이월인원을 반영하여 원서 접수일 이전에 입학안내 홈페이지에 발표함
 - 수시모집 정원내 전형 미충원인원은 정시모집 일반전형으로 이월하며, 전공예약제 모집 전공 미충원 인원은 해당 전공이 속한 학부의 정시모집 일반전형으로 이월하여 모집 (예외) 평생학습자전형 I 은 정시모집(다군) 평생학습자전형 I 으로 이월

2. 2025학년도 주요 변경사항

가. 야간폐지 및 무전공제 도입에 따른 모집단위 및 입학정원 변경

구분	모집단위명	입학정원		비고
		변경 전	변경 후	
야간폐지 및 무전공제 도입	기계공학과	58	74	야간폐지: 58→78(+20), 무전공제 도입: 78→74(-4)
	자동차공학과	50	47	
	항공·기계설계학과	57	54	
	기계공학과(야)	20	0	야간폐지
	전기공학과	39	52	야간폐지: 39→55(+16), 무전공제 도입: 55→52(-3)
	전기공학과(야)	16	0	야간폐지
	전자공학과	150	142	
	컴퓨터공학과	72	68	
	컴퓨터소프트웨어학과	31	29	
	융합자유전공학부<신설>		20	
	건설환경도시교통공학부	114	125	야간폐지: 114→132(+18), 무전공제 도입: 132→125(-7)
	건설환경도시교통공학부(야)	18	0	야간폐지
	화공생물공학과	57	54	
	반도체신소재공학과	50	47	
	나노화학소재공학과	57	54	
	산업경영공학과	50	47	
	안전공학과	47	45	
	건축공학과	47	45	
	산업디자인학과	18	17	
	커뮤니케이션디자인학과	18	17	
	공대자유전공학부<신설>		19	
	영어영문학과	72	68	
	중국어학과	49	47	
	한국어문학과	27	26	
	인문자유전공학부<신설>		5	
	행정학과	42	40	
	행정정보융합학과	27	26	
	경영학과	34	32	
	융합경영학과	21	20	
	국제무역학과	22	21	
	사회복지학과	26	25	
	사회자유전공학부<신설>		6	
	식품생명학부	74	70	
	생명자유전공학부<신설>		4	
	철도경영·물류학과	37	35	
	AI·데이터공학부	50	48	
	철도차량시스템공학과	31	29	
	철도인프라공학과	31	29	
	철도전기정보공학과	31	29	
	철도대학자유전공학부<신설>		10	
자유전공학부(총주)	13	30	학과명 변경, 구)자유전공학부(총주/증평)	

나. 모집인원 변경

2024학년도				2025학년도			
모집전형			모집인원	모집전형			모집인원
정원내	수능(일반)	가군	176	수능(일반)	가군	116	
		다군	88		다군	38	
	실기/실적(일반)	가군	2	실기/실적(일반)	가군	5	
	소계		266	소계		159	

다. 스포츠산업학과 전형요소 반영비율 변경

2024학년도						2025학년도					
모집 시기	전형	전형요소별 반영점수 및 실질반영비율				모집 시기	전형	전형요소별 반영점수 및 실질반영비율			
		교과	수능	실기	총점			교과	수능	실기	총점
정시	수능위주(일반)	-	600점 (60%)	400점 (40%)	1,000점 (100%)	정시	실기/실적(일반)	-	300점 (30%)	700점 (70%)	1,000점 (100%)

라. 예체능계열 실기종목 및 과제, 배점 변경

2024학년도			2025학년도		
모집단위	종목	과제(음악) / 배점(스포츠)	모집단위	종목	과제(음악) / 배점(스포츠)
음악학과	피아노	자유곡 1곡	음악학과	피아노	자유곡 1곡
	관현악·타악기	빠른 템포의 자유곡 1곡		관현악·타악기	자유곡 1곡
	성악	이태리어로 된 성악곡 1곡, 독일어로 된 성악곡 1곡 《총 2곡》		성악	자유곡 1곡
스포츠의학과 스포츠산업학과	20m왕복달리기	150점	스포츠의학과	20m왕복달리기	150점
	제자리멀리뛰기	150점		제자리멀리뛰기	150점
	핸드볼공던지기	100점		윗몸일으키기	100점
				20m왕복달리기	250점
스포츠산업학과	제자리멀리뛰기	250점	스포츠산업학과	제자리멀리뛰기	250점
	윗몸일으키기	200점		윗몸일으키기	200점
	20m왕복달리기	250점		20m왕복달리기	250점

II 2025학년도 모집단위 및 모집인원

■ 정원내

단과 대학	계열	모집단위	전공	가군		다군		소 계	
				일반전형		일반전형	평생학습자I		
				수능 주간	실기/실적 주간	수능 주간	실기/실적 야간		
융합 기술 대학 (충주)	자연	기계공학과♠◎		4				4	
		자동차공학과♠◎		5				5	
		항공·기계설계학과◎		3				3	
		전기공학과◎		3				3	
		전자공학과★◎		8				8	
		컴퓨터공학과♠◎		4				4	
		컴퓨터소프트웨어학과◎		2				2	
		융합자유전공학부◎						0	
공과 대학 (충주)	자연	건설환경도시교통공학부◎	사회기반공학전공◎ 환경공학전공◎ 도시·교통공학전공◎			7		7	
		화공생물공학과◎				5		5	
		반도체신소재공학과◎				3		3	
		나노화학소재공학과◎				6		6	
		산업경영공학과◎				3		3	
		안전공학과★◎				2		2	
		건축공학과★◎				2		2	
	건축학과(5년제)●				2		2		
	인문	산업디자인학과◎					1		1
		커뮤니케이션디자인학과◎					1		1
자연	공대자유전공학부◎						0		
인문 대학 (충주)	인문	영어영문학과◎		4				4	
		중국어학과◎		3				3	
		한국어문학과◎		4				4	
	예체능	음악학과				2		2	
		스포츠의학과		3				3	
		스포츠산업학과				3		3	
	인문	인문자유전공학부◎						0	
사회 과학 대학 (충주)	인문	행정학과◎		3				3	
		행정정보융합학과◎		1				1	
		경영학과◎		2				2	
		융합경영학과♠◎		1				1	
		국제무역학과◎		1				1	
		사회복지학과◎		1				1	
		항공서비스학과						0	
	자연	항공운항학과		3				3	
	인문	유아교육학과◆		3				3	
		사회자유전공학부◎						0	
보건 생명 대학 (충평)	자연	간호학과▣♣		5				5	
		물리치료학과		5				5	
		응급구조학과		2				2	
		식품생명학부◎	식품공학전공◎ 식품영양학전공◎ 생명공학전공◎			4		4	
	인문	유아특수교육학과◆		1				1	
	자연	생명자유전공학부◎						0	

단과 대학	계열	모집단위	전공	가군		다군		소 계
				일반전형		일반전형	평생학습자	
				수능 주간	실기/실적 주간	수능 주간	실기/실적 야간	
철도 대학 (의왕)	인문	철도경영·물류학과◎			8			8
	자연	AI·데이터공학부◎	인공지능전공♠◎ 데이터사이언스전공◎		15			15
		철도운전시스템공학과●		5				5
		철도차량시스템공학과◎		5				5
		철도인프라공학과◎		5				5
		철도전기정보공학과◎		7				7
		철도대학자유전공학부◎						0
미래 융합 대학 (충주)	자연	안전융합공학과[야]						0
		건설방재융합공학과[야]						0
	인문	스포츠복지학과[야]						0
		복지·경영학과[야](증평)						0
	자연	스마트철도교통공학과[야]						0
자유전 공학부	자연	자유전공학부(충주)				2		2
계				116	5	38	0	159

정원외

단과 대학	계열	모집단위	전공	가군						다군												
				학생부교과				실기/실적		학생부교과				실기/실적								
				농어촌	특성고 동일계	기회 균등	특수 교육	농어촌	특수 교육	농어촌	특성고 동일계	기회 균등	특수 교육	평생 학습 자	평생 학습 자							
																주	주	주	야	야		
융합 기술 대학 (충주)	자연	기계공학과♠◎																				
		자동차공학과♠◎																				
		항공·기계설계학과◎																				
		전기공학과◎																				
		전자공학과★◎																				
		컴퓨터공학과♠◎																				
		컴퓨터소프트웨어학과◎																				
융합자유전공학부◎																						
공과 대학 (충주)	자연	건설환경도시교통공학부◎	사회기반공학전공◎																			
			환경공학전공◎																			
			도시·교통공학전공◎																			
		화공생물공학과◎																				
		반도체신소재공학과◎																				
		나노화학소재공학과◎																				
		산업경영공학과◎																				
	인문	안전공학과★◎																				
		건축공학과★◎																				
		건축학과(5년제)●																				
자연	산업디자인학과◎																					
	커뮤니케이션디자인학과◎																					
인문 대학 (충주)	인문	공대자유전공학부◎																				
		영어영문학과◎																				
		중국어학과◎																				
	예체능	한국어문학과◎																				
		음악학과																				
		스포츠의학과																				
사회 과학 대학 (충주)	인문	스포츠산업학과																				
		인문자유전공학부◎																				
		행정학과◎																				
		행정정보융합학과◎																				
		경영학과◎																				
	자연	융합경영학과♠◎																				
		국제무역학과◎																				
		사회복지학과◎																				
		항공서비스학과																				
		항공운항학과																				
보건 생명 대학 (증평)	자연	유아교육학과◆																				
		사회자유전공학부◎																				
		간호학과■♣																				
	인문	물리치료학과																				
응급구조학과																						
식품공학전공◎	식품생명학부◎	식품공학전공◎																				
		식품영양학전공◎																				
		생명공학전공◎																				
인문	유아특수교육학과◆																					
	생명자유전공학부◎																					

정원외 특별전형은
수시 미충원 이월인원
발생 시 모집함

단과대학	계열	모집단위	전공	가군				다군					
				학생부교과		실기/실적		학생부교과		실기/실적			
				논어촌	특성고동일계	기회균등	특수교육	논어촌	특수교육	논어촌	특성고동일계	기회균등	특수교육
주		주		주		야	야						
철도대학 (의왕)	인문	철도경영·물류학과◎											
	자연	AI·데이터공학부◎	인공지능전공♠◎ 데이터사이언스전공◎										
	자연	철도운전시스템공학과●											
		철도차량시스템공학과◎											
		철도인프라공학과◎											
철도전기정보공학과◎													
미래융합대학 (충주)	자연	안전융합공학과야											
	자연	건설방재융합공학과야											
	인문	스포츠복지학과야											
자유전공학부	자연	스마트철도교통공학과야											
	자연	이차전지공학과야											
		자유전공학부(충주)											
		합계											

정원외 특별전형은
수시 미충원 이월인원
발생 시 모집함

모집 안내사항

- 모집단위별 모집인원은 정원조정 등으로 인해 변경될 수 있으며, 변경될 경우 국립한국교통대학교 입학홈페이지 공고 예정
- 계열은 동점자 처리기준에 따른 분류임
- **고교 인문계열, 자연계열 교차지원 가능하며, 교차지원에 따른 불이익은 없음**
- ★: 공학교육인증제 실시학과로 공학교육인증프로그램의 해당 교육과정을 반드시 이수하여야 함
- ◎: 건축교육인증프로그램 실시학과 <인증기관 : 한국건축교육인증원, 유효기간 : 2010.07.31. ~ 2026.07.30.>
※ 인증실사 결과에 따라 인증기간 연장됨
- ♣: 간호교육인증프로그램 실시학과 <인증기관 : (재)한국간호교육평가원, 유효기간 : 2013.12.11. ~ 2028.12.10.>
- ◆: 사범계열 학과
- ▣: 교직과정 설치학과
- ●: 철도운전 신체검사 및 적성검사 실시학과로 향후 철도차량 운전면허 취득을 위해 『철도안전법』에서 지정한 신체검사 및 적성검사를 필해야 함
- ♠: K-융합주도학과로, K-융합전공, 부전공, 복수전공, 융합전공, 연계전공, 학생설계전공 중 적어도 한 개의 과정을 이수하여야 함(자세한 내용은 68쪽 '4 학사제도' 참조)
- ◎: 단과대학 자유전공학부 선택 가능 학과 (이외의 학과(전공)는 선택할 수 없음)
- 특수교육대상자전형 : 모집단위를 지정하지 않고 성적순으로 11명을 선발하며, 항공서비스학과, 항공운항학과, 유아교육학과, 간호학과, 물리치료학과, 자유전공학부(단과대학 자유전공학부 포함)는 모집하지 않음
- 전공배정 : 학부 또는 자유전공학부 입학생은 2개 학기(단, AI·데이터공학부는 4개 학기) 이수(예정) 후 학과(전공)를 선택하며, 필요한 경우 전공배정 시기를 다르게 정할 수 있음
 - 학부 : 소속 전공 선택
 - 자유전공학부(충주) : 일부 학과(전공)를 제외한 충주캠퍼스 소속 모든 학과(전공) 선택 가능
 - ※ 제외 학과(전공) : 건축학과(5년제), 음악학과, 스포츠의학과, 스포츠산업학과, 항공서비스학과, 항공운항학과, 유아교육학과, 야간학과, 보건생명대학 및 철도대학 소속 학과 및 전공

Ⅲ 원서접수 및 전형일정 안내

1. 원서접수 안내

구분		일정	비고
원서접수		2024. 12. 31.(화) 09:00 ~ 2025. 1. 3.(금) 18:00	· 인터넷 접수
		수시모집산업대 전문대 포함 합격자(충원합격 포함)는 정시모집 및 추가모집에 지원이 불가함	
서류제출 (해당자에 한함)		2025. 1. 8.(수) 18:00까지	· 서류제출 발송용 라벨(주소)을 출력 부착 후 등기우편 또는 방문 제출 · 기한내 미도착시 불합격 처리
실기고사	음악학과	2025. 1. 9.(목) 예정	· 실기 및 면접평가 시간과 장소는 추후 홈페이지 공고 · 당일 수험표와 신분증을 반드시 지참하여야 함
	스포츠의학과 스포츠산업학과	2025. 1. 10.(금) 예정	
면접평가	평생학습자전형	2025. 1. 25.(토) 예정	· 실기 및 면접평가 불참 시 사정대상에서 제외하며 불합격 처리
합격자 발표		2025. 2. 7.(금) 16:00 예정	· 대학홈페이지(http://www.ut.ac.kr)
합격통지서 및 등록금납부고지서 교부		2025. 2. 7.(금) ~ 2. 12.(수)	· 합격통지서와 등록금납부고지서는 합격자조회 사이트에서 출력
등록금 납부		2025. 2. 10.(월) ~ 2. 12.(수)	· 미등록 시 불합격 처리
충원합격자 발표		2025. 2. 12.(수) ~ 2. 19.(수)	
추가모집		2025. 2. 21.(금) ~ 2. 28.(금)	

- ❖ 감염병 예방 및 천재지변 등으로 인해 전형 운영 계획이 변경될 수 있음
- ❖ 장애인 학생이 면접평가 및 예체능 실기고사에 응시할 경우, 요청시 고사장 이동에 필요한 도우미 학생을 배치하여 운영할 예정입니다.

2. 원서접수 절차



3. 주요 문의처

구분	연락처	구분	연락처
원서접수(접수 및 결제)	진학어플라이 ☎ 1544-7715	생활관	충주생활관 ☎ 043)841-5902~3
평생학습자전형 이외 전형	입학1팀 ☎ 043)841-5015~6		증평생활관 ☎ 043)820-5152
평생학습자전형	미래융합대학 행정실 ☎ 043)841-5711		의왕생활관 ☎ 031)460-0525

IV 지원자 유의사항

1. 기본 사항

- 가. 지원자는 국립한국교통대학교 입학홈페이지 및 모집요강 내용을 숙지하고 지원하여야 함
※ 이의신청 처리절차에 관한 내용은 입학홈페이지 참고
- 나. 원서접수는 취소 또는 변경할 수 없으며 제출서류는 반환되지 않음
- 다. 우리대학 모든 모집단위는 **인문계열·자연계열 관계없이 지원 가능함(교차지원 가능)**
- 라. 지원자격 확인 또는 기타 필요한 경우 관련서류를 추가로 요구할 수 있음
- 마. 대입지원 시 부정한 방법으로 지원하거나 지원자격이 우리대학 요구사항에 맞지 않을 경우 입학 무효 및 별도의 처벌을 받을 수 있음
- 바. 모집요강에 명시되지 않은 사항은 우리대학 입학전형위원회가 정하는 바에 따름

2. 원서지원 제한

- 가. **수시모집 대학(산업대학·교육대학·전문대학 포함)의 합격자(최초합격자 및 충원합격자)는 등록여부와 상관없이 정시모집 및 추가모집 지원 불가**
- 나. **정시모집에 있어서 모집 군이 같은 대학(교육대학 포함)간 또는 동일대학 내 모집기간 군이 같은 모집단위(일반전형과 특별전형)간 복수지원 금지(산업대학, 전문대학은 모집기간 군의 제한 없음)**

3. 원서접수 관련 사항

- 가. **입학원서 접수(전형료 결제)를 완료하여 수험번호가 부여된 후에는 전형유형 및 모집단위 등 입력 사항을 변경 및 취소할 수 없으므로** 원서접수 전에 모집요강을 정확히 숙지하고, 전형료 결제 전에 원서에 입력한 내용을 반드시 확인하고 오류사항을 수정하여야 함
- 나. **우리대학 정시모집 가군, 다군에 동시 지원할 수 있으나, 동일 모집 군에서는 하나의 전형 및 하나의 모집단위만 지원할 수 있음**
- 다. 원서접수 시 24KB 이하의 사진파일(3×4cm로 3개월 이내 촬영)을 준비해야 함
- 라. 입학원서에 입력된 연락처가 전형기간 중 변경될 경우 즉시 우리대학 입학과로 변경 통보하여야 하며, 입학원서에 기재된 **연락처의 오류 또는 연락이 되지 않아 발생하는 모든 불이익(합격 취소 등)은 지원자 본인의 책임임**
- 마. **외국고등학교 출신자 중 우리대학이 정한 교과 성적 산출이 불가능한 경우에는 지원할 수 없음**

4. 등록 관련 사항

- 가. 합격자 발표는 반드시 우리대학 입학홈페이지(<http://www.ut.ac.kr/ipsi.do>)에 게시한 합격자조회 페이지에서 확인해야 하며, 합격 미확인으로 인한 불이익에 대한 책임은 지원자 본인에게 있음
- 나. 모집시기별로 지원하여 입학할 학기가 같은 2개 이상의 대학(교육대학·산업대학·전문대학 포함)에 합격한 자는 하나의 대학에만 등록해야 함

- 다. 정시모집에 합격한 대학에 이미 등록을 한 자가 다른 대학에 충원합격하여 그 대학에 등록하고자 할 경우에는 먼저 등록한 대학에 즉시 등록 포기의사를 전달한 후, 충원합격 대학에 등록해야 함
- 라. 충원마감일 이후에 등록을 포기하는 경우, 예비합격자는 합격의 기회가 차단되어 입학기회를 잃게 되므로 충원기간 내에 등록포기 신청해야 함
- 마. 수시모집 합격자(최초합격자 및 충원합격자)는 등록 여부와 상관없이 정시 및 추가모집 지원 불가
- 바. 학년도와 학기가 동일한 2개 이상의 대학에 합격한 자는 최종적으로 하나의 대학에만 등록해야 하며, 이를 위반한 경우에는 모든 대학의 입학이 취소됨

5. 불합격처리, 입학(합격) 취소 관련 사항

- 가. 한국대학교육협의회 대학지원 방법 및 복수지원 관련 사항을 위반한 자
- 나. 우리대학에서 요구하는 전형별 지원자격에 부합하지 않는 자
- 다. 면접평가(미래융합대학 소속 학과) 및 실기고사(음악학과, 스포츠의학과, 스포츠산업학과)에 응시하지 않는 자
- 라. 항공운항학과 지원자 중 신체검사 결과서를 제출하지 않는 자
- 마. 필수 제출서류를 제출하지 않거나 불성실하게 작성한 자
- 바. 서류 위조 및 변조, 대리시험 등 부정행위와 지원방법 위반 사실이 확인된 자는 합격 또는 입학 후 재학중이라도 이를 취소함
- 사. 지정기간 내 등록금 미납부자
- 아. 우리대학에 지원하여 합격한 자가 2025년 2월 말일까지 해당 고등학교를 졸업하지 못한 자
- 자. 입학전형 결과에 관한 이의신청은 이의신청서를 작성하여 방문 또는 이메일 접수(발표일로부터 3일 이내). 이의신청 내용에 대한 검증 후(5일 이내) 최종 결과를 통보함

6. 면접 및 실기고사 관련사항

- 가. 면접 및 실기고사 당일 신분증을 반드시 지참하여야 하며, 지정된 시간까지 해당장소에 입실하여야 함
- 나. 면접 및 실기고사에 응시하지 않으면 합격자 선발대상에서 제외함
- 다. 휴대전화, 무전기 등 통신기기 휴대를 금함
- 라. 우리대학의 선발기준에 적합하지 않을 경우 입학전형위원회의 결정에 따라 선발하지 않을 수 있음

7. 개인 정보 수집·이용에 대한 동의

- 가. 우리대학은 대학입학전형을 위해 아래와 같이 지원자의 개인정보를 수집·이용함
 - 1) 지원자정보 : 성명, 주민등록번호(외국인 등록번호 또는 여권번호), 주소, 전화번호, 휴대전화번호, 추가 연락처, 이메일주소, 학교생활기록부 및 검정고시 자료, 대학수학능력시험 자료, 환불계좌정보 등
 - 2) 학교정보 : 최종학력, 재학여부, 출신고교코드, 출신고교명, 졸업(예정)년도, 고교 전화번호, 고교 팩스번호 등
- 나. 수집된 정보는 대학입학, 충원, 장학, 학사, 생활관생 선발, 외국어 프로그램 안내, 통계업무,

신입생 예비대학, 오리엔테이션, 입학사정관 교육, 고교교육 기여대학 지원사업 프로그램 운영, 대학정보제공, 지원자 출신고등학교 합격 조회 등의 목적으로 사용함

- 다. 원서접수 시 개인정보 활용 및 제공하는 것에 동의하는 것으로 간주함
- 라. 개인정보 보유기간 경과 및 처리목적 달성 등 개인정보가 불필요하게 되었을 때에는 해당 개인정보를 파기하며, 다만, 입학자의 개인정보 중 일부 항목은 학적자료로 활용될 수 있음
- 마. 입학전형에 위조 또는 변조 등 거짓자료를 발견한 경우 지원자가 지원한 타 대학에 이사실을 공유할 수 있음
- 바. 고등교육법시행령 제73조에 따라 대입 원서접수 및 대입전형을 위해 고유식별정보(주민등록번호/외국인 등록번호/ 여권번호)를 수집·이용함

8. 대학수학능력시험 성적자료 온라인 제공에 대한 동의

- 가. 온라인 제공 대상 : 2025학년도 대학수학능력시험 응시자 중 우리대학 지원자 성적 자료
- 나. 수집항목 : 2025학년도 대학수학능력시험 응시자 중 우리대학 지원자 성적 자료
 - 1) 인적사항 : 성명, 주민등록번호, 대학수학능력시험 수험번호
 - 2) 응시사항 : 응시유형, 선택과목
 - 3) 성적사항 : 영역별 / 과목별 등급 및 표준점수, 백분위점수
- 다. 온라인 제공 동의(필수항목) : 한국교육과정평가원에서 고등교육법 시행령 제35조에 근거하여 제공하는 자료로 공통원서 작성 시 개인정보제공(대학수학능력시험 성적 제공)에 동의하는 것으로 간주함
- 라. 사용목적 : 계열별 수능 필수 영역 응시 여부 확인, 대학 입학, 장학, 학사, 통계 업무 등의 목적으로 사용

9. 검정고시 출신자 대입전형자료 온라인 제공

- 가. 대입전형자료 온라인 제공을 원하는 지원자는 시도교육청 나이스 대국민서비스 검정고시 대입전형 홈페이지(www.neis.go.kr)에서 본인의 고졸 검정고시 합격 및 성적자료를 확인하고 온라인 제출 신청
- 나. 입학원서 작성 시, 나이스 대국민서비스 검정고시 대입전형홈페이지(www.neis.go.kr)에서 온라인 제출을 신청한 지원자는 '제공동의 확인번호'를 확인하여 입력
- 다. 온라인 제공 자료는 2016년도 제1회 ~ 2024년도 제2회 합격 및 성적 증명자료이며, 2016년도 이전 검정고시 합격자는 검정고시 합격증명서와 성적증명서를 방문 또는 등기우편으로 제출
- 라. 온라인 자료 제공에 동의한 지원자도 인터넷 원서접수 시 방문 또는 등기우편으로 제출 가능

V 전형료

1. 전형료 안내

전형구분	전형료
일반전형, 농어촌전형, 특성화고동일계전형, 특수교육대상자전형 (단, 음악학과, 스포츠의학과, 스포츠산업학과는 제외)	23,000원
기회균등전형	면제
일반전형(음악학과, 스포츠의학과, 스포츠산업학과) 농어촌전형(음악학과, 스포츠의학과, 스포츠산업학과) 특수교육대상자전형(음악학과, 스포츠의학과, 스포츠산업학과) 평생학습자전형	31,000원

- ❖ 면제 대상 전형이 아닌 다른 전형에 지원하였다도 기초생활수급자, 차상위계층자, 한부모가족대상자는 증빙서류(수급자증명서 등)를 제출한 경우, 전형료 전액 반환
(2025. 1. 8.(수) 18:00까지 증빙서류 등기우편 또는 방문 제출자에 한함)

2. 전형료 반환 안내

- 가. 원서접수 완료 후에는 지원을 취소할 수 없으며 전형료는 반환하지 않음
- 나. 「고등교육법 시행령」 제42조의3에 따른 반환사유가 발생할 경우 전형료의 일부 또는 전액을 반환하며, 반환사유와 금액은 아래와 같음
- 1) 입학전형에 응시한 사람이 착오로 과납한 경우 : 과납한 금액
 - 2) 대학의 귀책사유로 입학전형에 응시하지 못한 경우 : 납부한 입학전형료 전액
 - 3) 천재지변으로 인하여 입학전형에 응시하지 못한 경우 : 납부한 입학전형료 전액
 - 4) 질병 또는 사고 등으로 의료기관에 입원하거나 본인의 사망으로 입학전형에 응시하지 못한 경우 (해당 사항을 증명할 수 있는 경우만 해당) : 납부한 입학전형료 전액
- 다. 입학전형 관련 수입지출에 따른 잔액을 해당 학년도 4월 30일까지 지원자가 납부한 입학전형료에 비례하여 반환하며, 학교 직접 방문과 금융기관 계좌이체 중 지원자가 선택할 수 있음
- 라. 금융기관의 계좌로 이체하는 경우 금융기관의 전산망을 이용하는 데 드는 비용을 차감하고 반환하며, 금융기관의 전산망 이용 비용이 반환금액 이상이면 반환하지 않을 수 있음

Ⅵ 합격자 발표 및 등록 안내

1. 합격자 발표

구분	일시	방법
최초합격자 발표	2025. 2. 7.(금) 16:00 예정	우리대학 홈페이지
충원합격자 발표	2025. 2. 12.(수) ~ 2. 19.(수)	충원(차수별) 일정 및 방법 홈페이지 공지 예정

2. 합격자 선발 방법

가. 합격자 선발은 전형요소별 반영 성적을 합산하여 총점 순으로 선발

※ 동점자 발생 시 각 전형별 동점자 선발기준 적용

나. 지원자격 미달자, 서류 미제출(미바)자, 면접 및 실기고사, 신체검사(항공운항학과) 결사(결과 미제출자는 사정대상에서 제외하고 불합격 처리

다. 수시 모집에서 미충원 이월된 인원은 정시모집 인원내 포함하여 선발하며, 정시 모집인원 변경 공고 후 수시 등록자 중 등록포기(환불)로 결원이 발생할 경우 정시 예비순위자 순으로 충원 시 선발

※ 정원내 전형(평생학습자전형 제외)은 일반전형 해당 모집단위, 평생학습자전형 및 정원외 전형은 해당 전형.모집단위에서 선발

※ 전공예약 모집 전공 결원 발생 시, 해당 전공이 속한 학부의 일반전형에서 선발

라. 모집요강에 명시되지 않은 사항은 우리대학 입학전형위원회에서 결정

3. 등록 안내

구분	납부기간	납부금액	납부장소 및 방법	비고
등록금	2025. 2. 10.(월) ~ 2. 12.(수)	등록고지서 실납부액	우리대학 지정은행 (고지서 참고)	미납부자 합격취소

4. 등록포기 및 환불신청 안내

가. 우리대학에 등록한 자가 다른 대학에 충원 합격하여 그 대학에 등록하고자 할 경우, 입학홈페이지 (<http://www.ut.ac.kr/ipsi.do>)에서 본인이 직접 등록포기 신청 완료 후 다른 대학에 등록하여야 함

나. 납부한 등록금은 원서접수 시 기재한 은행 계좌번호로 환불되며, 등록포기 신청 후 1~2일 정도 소요(다만, 토요일, 일요일, 공휴일 제외)

VII 세부 전형별 안내

1. 수능(일반전형)

가. 모집단위 및 모집인원

단과대학	계열	모집단위	전공	모집인원	
				기군	다군
융합기술 대학 (충주)	자연	기계공학과		4	
		자동차공학과		5	
		항공·기계설계학과		3	
		전기공학과		3	
		전자공학과		8	
		컴퓨터공학과		4	
		컴퓨터소프트웨어학과		2	
		융합자유전공학부			
공과대학 (충주)	자연	건설환경도시교통공학부	사회기반공학전공, 환경공학전공, 도시·교통공학전공		7
		화공생물공학과			5
		반도체신소재공학과			3
		나노화학소재공학과			6
		산업경영공학과			3
		안전공학과			2
		건축공학과			2
		건축학과(5년제)			2
	인문	산업디자인학과			1
		커뮤니케이션디자인학과			1
	자연	공대자유전공학부			
인문대학 (충주)	인문	영어영문학과		4	
		중국어학과		3	
		한국어문학과		4	
	예체능	스포츠의학과		3	
	인문	인문자유전공학부			
사회과학 대학 (충주)	인문	행정학과		3	
		행정정보융합학과		1	
		경영학과		2	
		융합경영학과		1	
		국제무역학과		1	
		사회복지학과		1	
	자연	항공서비스학과			
		항공운항학과		3	
	인문	유아교육학과		3	
		사회자유전공학부			
보건생명 대학 (증평)	자연	간호학과		5	
		물리치료학과		5	
		응급구조학과		2	
		식품생명학부	식품공학전공, 식품영양학전공, 생명공학전공		4
	인문	유아특수교육학과		1	
자연	생명자유전공학부				
철도대학 (의왕)	인문	철도경영·물류학과		8	
		SI·데이터공학부	인공지능전공, 데이터사이언스전공	15	
	자연	철도운전시스템공학과		5	
		철도차량시스템공학과		5	
		철도인프라공학과		5	
		철도전기정보공학과		7	
		철도대학자유전공학부			
	자유전공학부	자연	자유전공학부(충주)		
계				116	38

나. 지원자격

전형명	지원자격
일반전형	고등학교 졸업(예정)자 또는 법령에 의하여 동등 이상의 학력이 있다고 인정된 자로서 2025학년도 대학수학능력시험 응시자

다. 전형요소별 반영점수

전형명	모집단위	사정단계	선발비율	전형요소별 반영점수 및 실질반영비율		
				수능	실기	합계
일반전형	전 모집단위 (예체능계열 제외)	일괄사정	100%	1,000점 (100%)	-	1,000점 (100%)
	스포츠의학과	일괄사정	100%	600점 (60%)	400점 (40%)	1,000점 (100%)

라. 대학수학능력시험 영역별 반영 비율

전형명	모집단위	활용지표	영역별 반영 비율(%)				합계
			국어	영어	수학	탐구(1과목)	
일반전형	전 계열	백분위점수	상위 3개 영역 평균				100

- ❖ 탐구영역은 직업탐구를 제외하고 상위 1개 과목 성적
- ❖ 수능 반영영역 중 미응시영역 성적은 0점 처리 후 상위 3개 영역 적용
- ❖ 반영점수 산출방법 : 소수점 셋째자리에서 반올림

마. 영어 반영방법(수능 등급만 제공함에 따라 각 등급별 백분위 점수로 환산하여 활용)

영어등급	1등급	2등급	3등급	4등급	5등급	6등급	7등급	8등급	9등급
백분위점수	100	95	90	85	80	75	70	65	60

바. 수능점수 산출 방법

모집단위	산출식
전 모집단위 (예체능 계열 제외)	$[(\text{상위 3개 영역 백분위 점수의 합}) / 3] \times 10$
스포츠의학과	$[(\text{상위 3개 영역 백분위 점수의 합}) / 3] \times 6$

▣ 반영점수 산출방법(예시)

구 분	국어	영어	수학	탐구	
				화학 I	생물 I
백분위	95	2등급 (95점)	80	76	85

- ◆ 상위 3개영역 반영 산출점수 : $(\text{국어 } 95 + \text{영어 } 95 + \text{생물 I } 85) / 3 = 91.67$
- ◆ 전형점수
 - 전 모집단위(예체능 계열 제외) : $91.67 \times 10 = 916.70$
 - 스포츠의학과 : $91.67 \times 6 = 550.02$

사. 수능최저학력기준 : 없음

아. 제출서류

해당자	제출서류
항공운항학과 지원자	<ul style="list-style-type: none"> · 국토교통부 지정병원에서 발급된 신체검사증명서 - 항공신체검사증명 신청서 1부 - 항공종사자 1종 신체검사 증명서 1부

자. 동점자 선발기준

순	동점자 선발기준(수능)		
	자연계열, 자유전공학부	인문계열	스포츠의학과
1	수학영역 우수자	국어영역 우수자	실기고사 성적 우수자
2	영어영역 우수자	영어영역 우수자	국어영역 우수자
3	국어영역 우수자	수학영역 우수자	영어, 수학, 탐구영역* 중 상위점수 우수자
4	탐구영역* 우수자	탐구영역* 우수자	영어, 수학, 탐구영역* 중 차상위점수 우수자

* 탐구영역 : 직업탐구를 제외한 탐구영역 중 상위 1개 과목 성적

❖ 동점자 처리에 의한 성적사정 결과 최종순위에 동점자가 발생할 경우에는 모집인원 유동제를 적용하여 모두 선발함 (당초 모집인원 보다 초과모집)

차. 실기고사

-스포츠의학과

실기고사 일시	2025. 1. 10.(금) 예정 ※ 고사 시간은 입학홈페이지 별도 공지	
실기고사 장소	충주캠퍼스 체육관	
평가항목	실기과목	실기내용
	20m왕복달리기	20m 지점의 고깔과 스타트 지점의 고깔 2바퀴 왕복(스탠딩 스타트) *센서 측정
	제자리멀리뛰기	제자리에서 도약하여 착지한 지점의 기록(2회 측정) *센서측정
	윗몸일으키기	1분간 윗몸일으키기를 실시한 횟수를 기록(1회 측정) *센서측정
심사방법	채점기준표에 의한 채점	
준비물	수험표, 신분증, 체육복, 운동화	
유의사항	<ul style="list-style-type: none"> · 수험생은 수험표를 지참하고 실기고사 당일 정해진 시간에 대기실에 입실하여야 함 · 실기고사 대상인원이 많을 경우 고사시간을 탄력적으로 운영할 수 있음 	
기타사항	장애인 학생이 요청 시 고사장 이동에 필요한 도우미 학생을 배치하여 운영 예정	

❖ 스포츠 실기동영상 : <http://www.ut.ac.kr/ipsi.do> (입학홈페이지 > 입학도우미 > 자료실 > 실기)

❖ 감염병 예방 및 천재지변 등으로 인해 실기고사가 변경될 수 있으며, 변경 시 우리대학 홈페이지에 공고 예정

❖ 스포츠의학과 실기고사 채점표는 모집요강 45p 참고

카. 항공운항학과 신체검사 안내

❖ 공군 신체검사 수검이 불가하여 아래와 같이 항공종사자 1종 신체검사(화이트카드) 결과 제출로 신체검사를 실시하오니, 아래 안내사항을 반드시 숙지하시기 바랍니다.

구분	내 용
대 상 자	· 2025학년도 정시모집 항공운항학과 지원자
신체검사	· 항공종사자 1종 신체검사(화이트카드) 결과 제출 · 수험생이 직접 예약 및 수검 등 모든 절차를 마친 후 결과물 제출 · 단, 2025학년도 대입 목적으로 실시한 공군 공중근무자 신체검사 결과서를 제출할 수 있는 경우, 우리대학 입학전형위원회의 결정에 따라 그 결과를 인정할 수 있음
신체검사 의료기관	· 국토교통부 지정 항공신체검사 실시 가능한 병원
제출서류	· 국토교통부 지정병원에서 발급된 신체검사증명서 · 항공신체검사증명 신청서 1부 · 항공종사자 1종 신체검사 증명서 1부 ※ 반드시 원본 또는 병원 원본대조필이 들어간 사본 제출 ※ 2024. 3. 1. 이후 검사에 대해서만 인정 ※ 항공신체검사증명서 상 "적합" 판정만 인정 (조건부적합은 불인정)
제출기한	· 2025. 1. 16.(목) 도착분에 한함
유의사항	· 신체검사 결과는 입학전형 자료로만 활용되며, 제출기한 내 적합 판정된 서류를 제출하지 못한 경우 신체검사 미실시로 간주하여 불합격 처리 · 본 신체검사는 2025학년도 입학에 한하여 인정하는 것으로 입학 후 공군 ROTC 선발 및 취업 시 각 기관에서 실시하는 별도 기준의 신체검사를 통과해야 함 · 병원예약부터 결과 확인까지 수 주일이상 소요될 수 있음을 감안하여 신체검사를 실시해야 함

<항공운항학과 ROTC 신체검사 불합격 처리기준 (공중근무자 신체검사 기준)>

구분	주요 불합격 사유
체격	· 신장 : 162cm미만, 196cm초과 · 좌고 : 86cm미만, 102cm초과 · 체중 : 신장별 체중표 참조
안과	· 시력 : 나안시력 0.4 이하, 교정시력 1.0 미만 · 굴절(조절마비 굴절검사) : 어느 경선에서나 +2.00 D 또는 -1.50 D 초과, 난시 : 1.50 D 초과 / 부동시 : 2.00 D 초과 · 경도이상의 사위(외사위 : 6PD 초과, 내사위 : 10PD 초과, 수직사위 : 1.5PD 초과), 모든 종류의 사시 · 모든 종류의 사시 ※ 사시수술의 병력이 있는 경우 신검 당일 기준 수술 6개월 경과 후 판정 가능 · 색각이상 · 입체시이상 · 고안압증(22mmHg 이상 등) · 백내장 · 망막 : 망막박리, 변성, 반흔 등 · 첩모난생 · 각막 : 각막염 각막궤양 진행성이거나 시력장애를 초래하는 모든 종류의 각막 혼탁 각막이영양증 원추각막 등 · 각막 지형도 검사에서 이상이 있는 각막변형(렌즈 착용으로 인한 각막의 변형이 관찰되는 경우도 포함) · 굴절 교정술의 병력(라식 라섹 렌즈삽입술 등) · 안검하수 : 안검연광반사거리 2mm 미만의 경우 · 콘택트렌즈 착용금지 : 소프트 렌즈(1개월 이내), 하드 렌즈(3개월 이내, 드림렌즈 포함) → 렌즈착용으로 각막의 변형이 관찰되는 경우 굴절을 측정이 불가하여 불합격 처리됨 【굴절교정술의 조건부 합격 기준】 · 교정시력 1.0 이상 · 굴절(조절마비 굴절검사) : 어떠한 경선이라도 +0.50 D 또는 -5.50 D 이하 · 난시 : 3.00 D 이하 / 부동시 : 2.50 D 이하 · 굴절교정술 전 검사에서 다른 안과 불합격 기준에 해당하지 않아야 함. ※ 공군항공우주의료원을 제외한 외부검사기관의 검사결과는 인정하지 않음

구분	주요 불합격 사유
치과	<ul style="list-style-type: none"> · 결손치가 있는 경우 ※ 구조적/기능적으로 완전히 치료된 경우 불합격 제외 가능 · 저작장애를 초래하는 심한 부정교합으로 고정식 교정장치를 통한 교정이나 악교정으로 수술이 필요한 경우 · 고정식 교정 장치를 장착한 경우 ※ 단순 미용 목적의 교정은 비행 입과 신체검사 전까지 고정성 교정장치 제거 조건으로 불합격 조건에서 제외 가능
이비인후과 / 두부 / 안부 / 경부 / 두피	<ul style="list-style-type: none"> · 외이도의 폐쇄, 심한 협착, 또는 종양 ※ 고막의 적절한 시진을 방해하는 경우 포함 · 급만성 중이염(화농성, 진주종성, 장액성 등) · 유착성 중이염 ※ 하나 이상의 주파수에서 30dB 이상의 청력손실 동반 시 불합격 · 재발성 항공성 중이염 · 모든 종류의 두경부 만성 누공 · 이관기능 장애 · 현훈 발작의 병력 · 청력 이상(난청) · 고막 천공 · 전정기능 이상 · 사경(Torticollis) · 중이내 외과적 수술의 병력(단 고막 천자술, 고막 환기관 삽입술은 제외)
신경과 정신과	<ul style="list-style-type: none"> · 경련성 발작, 경련성 질환의 병력 · 중추신경계 감염증 및 병력 *급성 단순 무균수막염이 적절하고 충분한 치료 후 증상이 완전히 소멸되었고, 신경과 문진 및 이학적 검사상 정상인 경우는 불합격 조건에서 제외 가능 · 재발성 두통(혈관성, 편두통성, 군집성)의 병력 · 뇌수두증 · 두개 내 종양(뇌실질, 뇌막) · 신경계 발달 이상 : 척추분열증, 수막류, 지주막 낭종, 척수공동증, 아놀드-키아리 기형, 댄다워커 기형 등 · 탈수초성 질환(다발성 경화증 등) · 척수염 · 원인불명의 실신, 유발검사 상 확진이 된 미주신경성 실신 · 두부외상의 병력 · 일정 기간 경과 후 재평가하여 신경학적 검사 및 영상검사 상 정상일 경우 불합격 조건에서 제외 가능 · 모든 두개내 출혈의 병력 · 개두술 및 두개골결손의 병력 · 중추신경계의 신생물 병력 · 중추신경 및 말초신경 질환 · 조현병 및 기타 정신병적 장애 또는 이전의 병력 · 기분장애우울 양극성 장애 등 또는 이전의 병력 · 주의력 결핍 과잉행동 장애(ADHD) ※ 신경당일 기준 최근 12개월 간 치료를 받지 않았고, 학업평가에 통과한 경우 불합격 제외 가능 · 자살시도나 자살행동의 과거력
호흡기	<ul style="list-style-type: none"> · 특발성 기흉의 병력 · 폐소수포 혹은 폐대수포, 전체성 폐가종 · 기관지 천식 : 현재 증상 또는 과거 병력이 있고, 천식유발검사 또는 기관지 확장제 흡입 전후 폐 기능 검사에서 양성소견 · 폐결핵 또는 결핵성 늑막염 ※ 항결핵제로 충분한 시간을 치료한 후 치료완료 시점으로부터 6개월 이상 추적관찰하여 비 활동성임이 확인된 경우 불합격 조건에서 제외 가능 · 폐소엽 절제술 이상을 시행한 경우 · 기관, 기관지, 폐, 늑막 또는 종격동의 양성 및 악성 종양
순환기	<ul style="list-style-type: none"> · 심전도 이상 : 부정맥, 전도장애 등 · 고혈압 · 선천성 심장질환, 심장 시술 혹은 수술의 과거력 · 심장판막질환, 심부전, 심근병증, 심낭질환 등 · Raynaud씨 병, Buerger씨 병, 혈관 내 이식물 등 · 저혈압
혈액	<ul style="list-style-type: none"> · 빈혈 및 적혈구 증다증 · 혈소판 결핍증 또는 혈소판 증다증, 출혈성 질환 · 백혈구 감소증 · 백혈병, 골수증식성 질환, 림프종 · HIV 또는 HIV Ab 존재가 증명된 면역 결핍성 질환
내분비	<ul style="list-style-type: none"> · 당뇨병 · 통풍 및 병력 · 갑상선 기능 항진증 및 병력 · 고지혈증(가족성 혹은 약물치료 필요시) · 갑상선 기능 저하증 ※ 단 원차도어 판정 당시 치료 종결 후 6개월이 경과한 경우 불합격 조건에서 제외 가능 · 부신 기능 이상 · 뇌하수체 기능 이상
소화기	<ul style="list-style-type: none"> · 위 또는 십이지장 궤양 및 재발의 병력 · 위장관 출혈의 병력 · 위/십이지장 수술병력 · 염증성 장질환, 궤양성 대장염 · 장 절제의 병력 · 간염항원 보유자 · 담석증, 담낭용종

구분	주요 불합격 사유
	<ul style="list-style-type: none"> · 간기능검사 이상소견 ※ 약물 복용에 의한 경우 신검 당일 기준 최소 1주 이상 약물 중단 후 재검사판정 · 췌장염 및 이전의 병력 · 비장 부분절제술
비뇨기과 부인과	<ul style="list-style-type: none"> · 최근(크기에 따라 12~24개월 이내) 요로결석 및 제석술 병력 · 수술적 치료가 필요한 정계정맥류 * 신검 당일 기준 수술 후 합병증/재발 없이 6개월 이상 경과된 경우 불합격 조건에서 제외 가능 · 기저질환을 동반한 모든 우측 정계 정맥류 ※ 판정 당시 수술 후 합병증/재발없이 6개월 이상 경과된 경우 불합격 조건에서 제외 가능 · 정류고환, 고환결손 · 반응양(hermaphroditism) · 자궁내막증의 병력 · 증상을 동반하는 자궁근종, 난소 낭종 · 증상을 동반하는 모든 생식기관의 선천적 이상 · 다낭성 난소 증후군(PCOS)
정형 외과	<ul style="list-style-type: none"> · 경도이상의 관절염, 류마티스 관절염, 골수염 · 주요 관절의 습관성 탈구 또는 아탈구 ※ 예) 어깨 : 전방탈구 과거력 + 이학적 검사 상 불안정성 + MRI병변 또는 전방탈구로 수술한 병력 · 골절 휴유증(불유합, 부정유합, 가관절형성 등) · 체내고정물이 기능적 이상을 초래한 경우 (단, 장관골 골수강내 금속성, 대퇴골, 경골 및 종골의 금속판은 기능 이상과 무관하게 불합격 조건임) · 인공관절 삽입술을 시행한 경우 · 관절 내에 증상이 있는 유리체가 존재하는 경우 · 골관절 질환으로 인한 변형, 통증, 불안정성, 또는 운동범위 감소 등 · 2.0cm 이상의 하지부동 · 발 : 만곡족, 강직성 편평족, 요족 변형, 무지외반 등 · 무릎 : 십자인대 파열에 동반한 불안정증, 반월상 연골판 부분절제술 ※ 전방십자인대 2차 재건술 및 후방십자인대 재건술 시행 병력은 불합격 · 박리성 골연골염(슬관절, 족관절) · 오스굿씨 병(오스굿술라더 병)
	<ul style="list-style-type: none"> · 공중근무에 지장을 초래하는 척추/천장관절의 질환 또는 손상 · 25도 이상의 척추 측만증 · 척추 분리증, 척추 전위증 · 확실한 추간판 탈출증의 병력 또는 수술 과거력 *팽윤, 돌출, 탈출, 부골화 4단계로 나누어 추간판 팽윤은 불합격 조건에서 제외 가능 · 척추 골절 - 횡돌기의 골절 병력이 있으나 무증상일 경우는 제외 · 한 개 이상의 척추갈림증(spina bifida)이 동일 부위 피부 함몰을 동반하거나 수술적으로 교정한 기형력이 있는 경우 · 척추관절염, 척추관 협착증
신장	<ul style="list-style-type: none"> · 일측 신장의 결손 또는 저형성, 기능장애 · 마제철신(horseshoe kidney) · 수신증 또는 농신증 · 지속 또는 재발하는 혈뇨 ※ 정밀검사 결과 '단순 특발성 혈뇨'인 경우 불합격 제외 가능 · 신염, 신우염, 신우신염 · 단백뇨(200mg/24hrs 초과)
전신질환	<ul style="list-style-type: none"> · 탈감작치료를 요할정도의 알러지 질환 · 아나필락시스 병력(산소포화도 저하 또는 쇼크에 준하는 혈압저하) · 류마티스 질환 및 이에 준하는 질환(강직성 척추염 등) · 선천성 또는 후천성 매독
피부과	<ul style="list-style-type: none"> · 활동성 아토피 피부염 · 건선 및 병력 · 아토피 피부염의 잔류병소가 있는 경우 *2주 후 재평가하여 변화가 없는 경우 불합격 조건에서 제외(최초 선발 시에만 적용) · 손, 발의 만성 또는 심한 다한증 · 만성 또는 재발성의 두드러기 및 맥관부종 ※ 단순 피부요기증 제외 · 편평태선(Lichen Planus) · 광과민성 피부질환 · 치료에 반응하지 않는 만성 습진 · 군장 착용에 지장을 줄 정도의 응괴성 여드름 · 군장 착용(헬멧, 마스크, 낙하산 장구 등)에 지장을 주는 모든 종류의 만성피부질환(습진, 진균감염, 켈로이드 등) · 전신형 백반증
종양 및 악성질환	<ul style="list-style-type: none"> · 악성의 경향을 보이거나 진행성인 양성종양 및 기능장애를 초래하는 양성종양 ※ 양성종양 진행여부 확인을 위해 최소 6개월간의 관찰기간 필요 · 악성종양

❖ 상기 내용에 포함되지 않은 불합격 사유는 공중근무자 신체검사 기준을 적용하며, 신체검사 담당군의관이 최종 판정함

[참고]

신장별 체중표

신장(cm)	최소몸무게(kg) (BMI = 19kg/m ²)	최대몸무게(kg) (BMI = 27.5kg/m ²)
162	49.9	72.2
163	50.5	73.1
164	51.1	74
165	51.7	74.9
166	52.4	75.8
167	53	76.7
168	53.6	77.6
169	54.3	78.5
170	54.9	79.5
171	55.6	80.4
172	56.2	81.4
173	56.9	82.3
174	57.5	83.3
175	58.2	84.2
176	58.9	85.2
177	59.5	86.2
178	60.2	87.1
179	60.9	88.1

신장(cm)	최소몸무게(kg) (BMI = 19kg/m ²)	최대몸무게(kg) (BMI = 27.5kg/m ²)
180	61.6	89.1
181	62.2	90.1
182	62.9	91.1
183	63.6	92.1
184	64.3	93.1
185	65	94.1
186	65.7	95.1
187	66.4	96.2
188	67.2	97.2
189	67.9	98.2
190	68.6	99.3
191	69.3	100.3
192	70	101.4
193	70.8	102.4
194	71.5	103.5
195	72.2	104.6
196	73	105.6

2. 실기/실적(일반전형)

가. 모집단위 및 모집인원

모집 군	단과대학	계열	모집단위	모집인원
가군	인문대학 (충주)	예체능	음악학과	2
			스포츠산업학과	3

나. 지원자격

전형명	지원자격
일반전형	고등학교 졸업(예정)자 또는 법령에 의하여 동등 이상의 학력이 있다고 인정된 자로서 2025학년도 대학수학능력시험 응시자

다. 전형요소별 반영점수

전형명	모집단위	사정단계	선발비율	전형요소별 반영점수 및 실질반영비율		
				수능	실기	합계
일반전형	음악학과	일괄사정	100%	200점 (20%)	800점 (80%)	1,000점 (100%)
	스포츠산업학과	일괄사정	100%	300점 (30%)	700점 (70%)	1,000점 (100%)

라. 대학수학능력시험 영역별 반영 비율

전형명	모집단위	활용지표	영역별 반영 비율(%)				
			국어	영어	수학	탐구(1과목)	합계
일반전형	전 계열	백분위점수	상위 3개 영역 평균				100

- ❖ 탐구영역은 직업탐구를 제외하고 상위 1개 과목 성적
- ❖ 수능 반영영역 중 미응시영역 성적은 0점 처리 후 상위 3개 영역 적용
- ❖ 반영점수 산출방법 : 소수점 셋째자리에서 반올림

마. 영어 반영방법(수능 등급만 제공함에 따라 각 등급별 백분위 점수로 환산하여 활용)

영어등급	1등급	2등급	3등급	4등급	5등급	6등급	7등급	8등급	9등급
백분위점수	100	95	90	85	80	75	70	65	60

바. 수능점수 산출 방법

모집단위	산출식
음악학과	$[(\text{상위 3개 영역 백분위 점수의 합}) / 3] \times 2$
스포츠산업학과	$[(\text{상위 3개 영역 백분위 점수의 합}) / 3] \times 3$

▷ 반영점수 산출방법(예시)

구 분	국어	영어	수학	탐구	
				화학 I	생물 I
백분위	95	5등급 (80점)	80	76	85

◆ 상위 3개영역 반영 산출점수 : (국어 95 + 수학 80 + 생물 I 85) / 3 = 86.67
 ◆ 전형점수
 - 음악학과 : 86.67 × 2 = 173.34
 - 스포츠산업학과 : 86.67 × 3 = 260.01

사. 수능최저학력기준 : 없음

아. 제출서류 : 없음

자. 동점자 선발기준

순	동점자 선발기준(수능)	
	음악학과	스포츠산업학과
1	실기고사 성적 우수자	실기고사 성적 우수자
2	국어영역 우수자	국어영역 우수자
3	영어영역 우수자	영어, 수학, 탐구영역* 중 상위점수 우수자
4	-	영어, 수학, 탐구영역* 중 차상위점수 우수자

* 탐구영역 : 직업탐구를 제외한 탐구영역 중 상위 1개 과목 성적

❖ 동점자 처리에 의한 성적사정 결과 최종순위에 동점자가 발생할 경우에는 모집인원 유동제를 적용하여 모두 선발함 (당초 모집인원 보다 초과모집)

차. 실기고사

-음악학과

실기고사 일시	2025. 1. 9.(목) 예정 ※ 고사 시간은 입학홈페이지 별도 공지	
실기고사 장소	충주캠퍼스 대학본부 2층 국제회의장	
평가항목	실기과목	실기내용
	피아노	자유곡 1곡
	관현악, 타악기	자유곡 1곡
	성악	자유곡 1곡
심사방법	전공별 5인의 심사위원이 심사(블라인드 심사)하며, 최고/최저점을 제외한 산술평균 점수 반영	
준비물	수험표, 신분증	
유의사항	모든 곡은 암보로 연주, 반주자가 필요한 경우 반주자를 동반하여야 함 피아노, 팀파니, 마림바, 콘트라베이스를 제외한 악기는 수험생 각자가 지참하여야 함	
기타사항	장애인 학생이 요청 시 고사장 이동에 필요한 도우미 학생을 배치하여 운영 예정	

❖ 감염병 예방 및 천재지변 등으로 인해 실기고사가 변경될 수 있으며, 변경 시 우리대학 홈페이지에 공고 예정

-스포츠산업학과

실기고사 일시	2025. 1. 10.(금) 예정 ※ 고사 시간은 입학홈페이지 별도 공지	
실기고사 장소	충주캠퍼스 체육관	
평가항목	실기과목	실기내용
	20m왕복달리기	20m 지점의 고깔과 스타트 지점의 고깔 2바퀴 왕복(스탠딩 스타트) *센서 측정
	제자리멀리뛰기	제자리에서 도약하여 착지한 지점의 기록(2회 측정) *센서측정
	윗몸일으키기	1분간 윗몸일으키기를 실시한 횟수를 기록(1회 측정) *센서측정
심사방법	채점기준표에 의한 채점	
준비물	수험표, 신분증, 체육복, 운동화	
유의사항	<ul style="list-style-type: none"> · 수험생은 수험표를 지참하고 실기고사 당일 정해진 시간에 대기실에 입실하여야 함 · 실기고사 대상인원이 많을 경우 고사시간을 탄력적으로 운영할 수 있음 	
기타사항	장애인 학생이 요청 시 고사장 이동에 필요한 도우미 학생을 배치하여 운영 예정	

❖ 스포츠 실기동영상 : <http://www.ut.ac.kr/ipsi.do> (입학처 홈페이지 > 입학관련 동영상)

❖ 감염병 예방 및 천재지변 등으로 인해 실기고사가 변경될 수 있으며, 변경 시 우리대학 홈페이지에 공고 예정

❖ 스포츠산업학과 실기고사 채점표는 모집요강 46p 참고

3. 실기/실적(평생학습자전형)

가. 모집단위 및 모집인원 : 수시 미충원 이월인원이 있을 경우에 한하여 모집함

모집 군	단과대학	모집단위	모집인원		
			평생학습자전형Ⅰ	평생학습자전형Ⅱ	평생학습자전형Ⅲ
다군	미래융합대학 (충주)	안전융합공학과[야간]			
		건설방재융합공학과[야간]			
		스포츠복지학과[야간]			
		복지·경영학과[야간](증평)			
		스마트철도교통공학과[야간]			
		이차전지공학과[야간]			
		합계			

나. 지원자격

전형명	지원자격
평생학습자전형Ⅰ	<p>다음의 어느 하나에 해당하는 자</p> <p>가. 고등학교 졸업(예정)자 또는 법령에 의하여 이와 동등 이상의 학력이 있다고 인정된 자로서 2025년 3월 1일 기준 만 30세 이상인 자(1995년 2월 28일 이전 출생자)</p> <p>나. 다음의 어느 하나에 해당하는 사람으로서 산업체 근무 경력 3년 이상인 재직자 (「고등교육법 시행령」 제29조제2항제14호 다목)</p> <ol style="list-style-type: none"> ① 「초·중등교육법 시행령」 제76조의3제1호에 따른 일반고등학교에 재학하는 동안 사도 교육감이 「직업교육훈련 촉진법」에 따른 직업교육훈련기관 중 직업교육훈련 위탁기관으로 선정한 기관에서 1년 이상의 직업교육훈련과정을 이수하고 해당 일반고등학교를 졸업한 사람 ② 「초·중등교육법 시행령」 제90조제1항제10호에 따른 산업수요 맞춤형 고등학교를 졸업한 사람 ③ 「초·중등교육법 시행령」 제91조제1항에 따른 특성화고등학교 중 자연현장 실습 등 체험위주의 교육을 전문으로 실시하는 고등학교를 제외한 학교(「초·중등교육법 시행령」 제76조의3제1호에 따른 일반고등학교에 설치된 학과 중 특성화고등학교에서 제공하는 것과 같은 교육과정으로 운영되는 학과 포함)를 졸업한 사람 ④ 「평생교육법」 제31조제2항에 따른 학력인정 평생교육시설 중 특성화고등학교 등에서 제공하는 것과 같은 교육과정을 운영하는 평생교육시설에서 해당 교육과정을 이수한 사람
평생학습자전형Ⅱ	<p>다음의 어느 하나에 해당하는 사람으로서 산업체 근무 경력 3년 이상 재직 중인 자 (「고등교육법 시행령」 제29조제2항제14호 다목)</p> <ol style="list-style-type: none"> ① 「초·중등교육법 시행령」 제76조의3제1호에 따른 일반고등학교에 재학하는 동안 사도 교육감이 「직업교육훈련 촉진법」에 따른 직업교육훈련기관 중 직업교육훈련 위탁기관으로 선정한 기관에서 1년 이상의 직업교육훈련과정을 이수하고 해당 일반고등학교를 졸업한 사람 ② 「초·중등교육법 시행령」 제90조제1항제10호에 따른 산업수요 맞춤형 고등학교를 졸업한 사람 ③ 「초·중등교육법 시행령」 제91조제1항에 따른 특성화고등학교 중 자연현장 실습 등 체험위주의 교육을 전문으로 실시하는 고등학교를 제외한 학교(「초·중등교육법 시행령」 제76조의3제1호에 따른 일반고등학교에 설치된 학과 중 특성화고등학교에서 제공하는 것과 같은 교육과정으로 운영되는 학과 포함)를 졸업한 사람 ④ 「평생교육법」 제31조제2항에 따른 학력인정 평생교육시설 중 특성화고등학교 등에서 제공하는 것과 같은 교육과정을 운영하는 평생교육시설에서 해당 교육과정을 이수한 사람
평생학습자전형Ⅲ	<p>고등학교 졸업(예정)자 또는 법령에 의하여 이와 동등 이상의 학력이 있다고 인정된 자로서 2025년 3월 1일 기준 만 30세 이상인 자(1995년 2월 28일 이전 출생자)</p>

❖ 재직기간 산정기준일 : 2025년 3월 1일(군경력 포함)

다. 전형요소별 반영점수

전형명	모집단위	사정단계	선발비율	전형요소별 반영점수 및 실질반영비율	
				면접	합계
평생학습자전형 I, II, III	전 모집단위	일괄사정	100%	1,000점(100%)	1,000점(100%)

라. 수능최저학력기준 : 없음

마. 제출서류

1) 공통서류

해당자		제출서류
국내고등학교 출신자	일반고, 마이스터고, 특성화고	고등학교 졸업증명서 1부
	일반고 직업과정 1년 이상 이수자	학교생활기록부 1부(학교장 직인날인, 사본의 경우 원본대조필) ※ 온라인 제공 동의자는 서류 미제출
	평생교육시설 교육과정 이수자	
고등학교 졸업학력 검정고시 합격자		검정고시 합격증명서 1부
외국고등학교 출신자		고등학교 졸업증명서 1부 ※ 외국어로 된 서류는 반드시 한글공증을 받은 번역문 첨부

- ❖ 외국고등학교 졸업예정자의 경우, 최종합격 후 2025. 2. 21.(금)까지 고등학교 졸업증명서를 원본으로 추가 제출(재외공관 확인 또는 아포스티유 확인을 받아 제출)하여야 하며, 미제출 시 합격을 취소함

2) 지원자격 서류

구분	제출서류
만학자 (30세 이상)	· 이력서(제출서식 2호) 1부 · 이력서 기재내용 증빙자료(경력증명서, 자격증 사본 등) 1부
산업체 재직자	· 이력서(제출서식 2호) 1부 · 이력서 기재내용 증빙자료(경력증명서, 자격증 사본 등) 1부 · (산업체 재직자) 경력(재직)증명서 1부, 국민연금 가입확인서 또는 건강보험자격득실확인서 1부 · (4대보험 미가입 영세창업·자영업자) 사업자등록증 사본(원본대조필) 1부, 납세증명서 1부 · (4대보험 미가입 농업·수산업 등 종사자) 농지원부, 영농사실확인원(주민센터 발행) 등 국가·지방자치단체에서 발행한 농업·수산업 등에 종사한 사실을 증명할 수 있는 서류 1부 · (군경력 포함 3년 재직자) 병적증명서 또는 입대·전역일이 기록된 주민등록초본 1부

- ❖ 지원자격 서류는 2024. 12. 26.(목) 이후에 발급한 서류(원본)만 인정
- ❖ 산업체재직자 중 최종합격자는 재직 확인 관련 서류를 2025. 3. 4.(화)까지 추가로 제출하여 재직여부 및 재직기간을 확인받아야 하고, 퇴직 및 재직기간 3년 미만의 경우 지원자격 미달로 인하여 입학을 취소함

바. 동점자 선발기준

순	동점자 선발기준
1	면접평가 전공적합성 영역 우수자
2	면접평가 인성 영역 우수자

- ❖ 동점자 처리에 의한 성적사정 결과 최종순위에 동점자가 발생할 경우에는 모집인원 유동제를 적용하여 모두 선발함 (당초 모집인원 보다 초과모집)

사. 면접평가

평가일시	2025. 1. 25.(토) 예정 ※ 고사 시간은 입학홈페이지 별도 공지
평가장소	충주캠퍼스
평가역량	전공적합성, 인성(개인적 인성, 사회적 인성)
평가방법	지원자 1명에 대해 다수의 면접 평가위원이 별도의 평가기준에 따라 독립적·종합적으로 평가
준비물	수험표, 신분증
유의사항	<ul style="list-style-type: none"> · 모집단위별 면접 시간과 장소는 추후 우리대학 홈페이지에 공고하며, 면접 시간은 변경 불가 · 수험생은 수험표를 지참하고 모집단위별 지정 일시·장소에 입실하여야 하며, 예비소집 없이 실시 · 면접평가에 결시하거나 부정행위를 한 경우에는 합격자 선발대상에서 제외(불합격 처리)
기타사항	장애인 학생이 요청 시 고사장 이동에 필요한도우미 학생을 배치하여 운영 예정

- ❖ 감염병 예방 및 천재지변 등으로 인해 면접평가 및 일정 등이 변경될 수 있으며, 변경 시 우리대학 홈페이지에 공고 예정

4. 실기/실적(농어촌전형, 특수교육대상자전형)

가. 모집단위 및 모집인원 : 수시 미충원 이월인원이 있을 경우에 한하여 모집함

모집 군	단과대학	계열	모집단위	모집인원	
				농어촌전형	특수교육대상자전형
가군	인문대학 (충주)	예체능	음악학과		미지정
			스포츠산업학과		미지정
합계					

❖ 장애인 학생이 실기고사에 응시할 경우 요청 시 고사장 이동에 필요한 도우미 학생을 배치하여 운영 예정

나. 지원자격

전형명	지원자격				
농어촌전형	<p>고등학교 졸업(예정)자로서 다음 중 어느 하나에 해당하는 자</p> <p>① 「지방자치법」제3조에 따른 읍면 지역 또는 「도서·벽지 교육진흥법 시행규칙」제2조에 따른 도서·벽지 지역에 소재하는 중·고등학교에서 전 교육과정(6년)을 이수하고, 중·고등학교 재학기간(중학교 입학일부터 고등학교 졸업일까지) 중 본인과 부모 모두 농어촌 또는 도서·벽지 지역에 거주한 자</p> <p>② 「지방자치법」제3조에 따른 읍면 지역 또는 「도서·벽지 교육진흥법 시행규칙」제2조에 따른 도서·벽지 지역에 소재하는 초·중·고등학교에서 전 교육과정(12년)을 이수하고, 초·중·고등학교 재학기간(초등학교 입학일부터 고등학교 졸업일까지) 중 본인이 농어촌 또는 도서·벽지 지역에 거주한 자</p> <p style="text-align: center;">【부모의 이혼, 사망(실종)에 따른 기준】</p> <table border="1" style="width: 100%; border-collapse: collapse;"> <tr> <td style="width: 15%;">사망(실종)</td> <td>· 법률상 사망(실종)일 이전까지의 부모 및 본인의 거주지가 농어촌지역이어야 함 · 법률상 사망(실종)일 이후부터는 생존하는 부 또는 모와 본인이 농어촌지역에 거주하여야 함</td> </tr> <tr> <td>이혼</td> <td>· 법률상 이혼일 이전까지의 부모 및 본인의 거주지가 농어촌지역이어야 함 · 법률상 이혼일 이후부터는 친권이 있는 부 또는 모(친권과 양육권이 경합하는 경우 양육권을 가진 자)와 본인이 농어촌지역에 거주하여야 함</td> </tr> </table>	사망(실종)	· 법률상 사망(실종)일 이전까지의 부모 및 본인의 거주지가 농어촌지역이어야 함 · 법률상 사망(실종)일 이후부터는 생존하는 부 또는 모와 본인이 농어촌지역에 거주하여야 함	이혼	· 법률상 이혼일 이전까지의 부모 및 본인의 거주지가 농어촌지역이어야 함 · 법률상 이혼일 이후부터는 친권이 있는 부 또는 모(친권과 양육권이 경합하는 경우 양육권을 가진 자)와 본인이 농어촌지역에 거주하여야 함
	사망(실종)	· 법률상 사망(실종)일 이전까지의 부모 및 본인의 거주지가 농어촌지역이어야 함 · 법률상 사망(실종)일 이후부터는 생존하는 부 또는 모와 본인이 농어촌지역에 거주하여야 함			
이혼	· 법률상 이혼일 이전까지의 부모 및 본인의 거주지가 농어촌지역이어야 함 · 법률상 이혼일 이후부터는 친권이 있는 부 또는 모(친권과 양육권이 경합하는 경우 양육권을 가진 자)와 본인이 농어촌지역에 거주하여야 함				
특수교육대상자전형	<p>고등학교 졸업(예정)자 또는 법령에 의하여 이와 동등 이상의 학력이 있다고 인정된 자로서 다음 중 어느 하나에 해당하는 자</p> <p>① 「장애인복지법」제32조에 따른 장애인 등록을 필한 자</p> <p>② 「국가유공자 등 예우 및 지원에 관한 법률」제4조에 따른 상이 등급자로 국가보훈처에 등록된 자</p>				

다. 전형요소별 반영점수

전형명	모집단위	사정단계	선발비율	전형요소별 반영점수 및 실질반영비율		
				학생부교과	실기	합계
농어촌전형 특수교육대상자전형	음악학과	일괄사정	100%	200점 (20%)	800점 (80%)	1,000점 (100%)
	스포츠산업학과	일괄사정	100%	300점 (30%)	700점 (70%)	1,000점 (100%)

라. 수능최저학력기준 : 없음

마. 제출서류

1) 공통서류

해당자	제출서류
학교생활기록부 온라인 제공 비동의자 (학생부 온라인 비대상교 출신자 포함) 2016년 2월 이전 졸업자	학교생활기록부 1부(학교장 직인날인, 사본의 경우 원본대조필) ※ 온라인 제공 동의자는 서류 미제출 ※ '05년 2월~'16년 2월 졸업자 중 온라인 생성신청 시스템에서 자료 생성 후 온라인 제공 동의자는 서류 미제출
고등학교 졸업학력 검정고시 합격자 ※ 농어촌전형 제외	검정고시 성적증명서 1부 ※ 온라인 제공 동의자는 서류 미제출
외국고등학교 출신자 ※ 농어촌전형 제외	고등학교 성적증명서 및 졸업(예정)증명서 각 1부 ※ 외국어로 된 서류는 반드시 한글공증을 받은 번역문을 첨부하여야 하며, 우리대학이 정한 교과 성적 산출이 불가능한 경우에는 성적 사정에서 제외되므로 백분위가 기재된 성적표 필수 제출

❖ 외국고등학교 졸업예정자의 경우, 최종합격 후 2025. 2. 21.(금)까지 고등학교 성적증명서 및 졸업증명서를 원본으로 추가 제출(재외공관 확인 또는 아포스티유 확인을 받아 제출)하여야 하며, 미제출 시 합격을 취소함

2) 지원자격 서류

구분	제출서류
농어촌 전형	6년 (중.고 과정) · 농어촌전형지원자격확인서 1부(제출서식 1호) · 중학교 생활기록부 1부(학교장 직인날인, 사본의 경우 원본대조필) · (지원자) 가족관계증명서(상세) 1부, 기본증명서(상세) 1부 · (부, 모, 지원자) 주민등록초본(주소지 변동사항 기재) 각 1부 · (부 또는 모) 혼인관계증명서(상세) 1부 다만, 이혼한 경우 친권자의 혼인관계증명서(상세) 1부 ·【추가제출】부모가 사망(실종)한 경우 사망(실종)자의 주민등록말소자 초본 1부
	12년 (초.중.고 과정) · 농어촌전형지원자격확인서 1부(제출서식 1호) · 초등학교 생활기록부 1부(학교장 직인날인, 사본의 경우 원본대조필) · 중학교 생활기록부 1부(학교장 직인날인, 사본의 경우 원본대조필) · (지원자) 주민등록초본(주소지 변동사항 기재) 1부
특수교육대상자전형	· 장애인증명서 1부 또는 상이등급이 기재된 국가유공자증명서 1부

❖ 지원자격 서류는 2024. 12. 26.(목) 이후에 발급한 서류(원본)만 인정

※ 농어촌전형 최종합격자 중 졸업예정자는 고교 졸업 후 2025. 2. 21.(금)까지 지원자격 확인서류(주민등록초본 [6년과정 : 부, 모, 지원자 / 12년과정 : 지원자], 학교생활기록부)를 추가로 제출하여 재학 및 거주기간을 확인 받아야 하며, 미제출 시 합격을 취소함

바. 동점자 선발기준

순	동점자 선발기준
1	실기고사 성적 우수자
2	영어표시 교과목 석차등급 우수자
3	고학년 영어표시 교과목 석차백분율 우수자

- ❖ 동점자 처리에 의한 성적사정 결과 최종순위에 동점자가 발생할 경우에는 모집인원 유동제를 적용하여 모두 선발함 (당초 모집인원 보다 초과모집)
- ❖ 검정고시자, 외국고교출신자, 국내고교출신자가 동점인 경우 국내고교출신자, 외국고교출신자, 검정고시자 순으로 우선순위 부여
- ❖ 검정고시자간 동점인 경우 국어 > 영어 > 사회 > 전과목 평균점수 순으로 순위 부여
- ❖ 외국고교출신자간 동점인 경우 전과목 평균점수 순으로 순위 부여

사. 실기고사

-음악학과

실기고사 일시	2025. 1. 9.(목) 예정 ※ 고사 시간은 입학홈페이지 별도 공지	
실기고사 장소	충주캠퍼스 대학본부 2층 국제회의장	
평가항목	실기과목	실기내용
	피아노	자유곡 1곡
	관현악, 타악기	자유곡 1곡
	성악	자유곡 1곡
심사방법	전공별 5인의 심사위원이 심사(블라인드 심사)하며, 최고/최저점을 제외한 산술평균 점수 반영	
준비물	수험표, 신분증	
유의사항	모든 곡은 암보로 연주, 반주자가 필요한 경우 반주자를 동반하여야 함 피아노, 팀파니, 마림바, 콘트라베이스를 제외한 악기는 수험생 각자가 지참하여야 함	
기타사항	장애인 학생이 요청 시 고사장 이동에 필요한 도우미 학생을 배치하여 운영 예정	

- ❖ 감염병 예방 및 천재지변 등으로 인해 실기고사가 변경될 수 있으며, 변경 시 우리대학 홈페이지에 공고 예정

-스포츠산업학과

실기고사 일시	2025. 1. 10.(금) 예정 ※ 고사 시간은 입학홈페이지 별도 공지	
실기고사 장소	충주캠퍼스 체육관	
평가항목	실기과목	실기내용
	20m왕복달리기	20m 지점의 고깔과 스타트 지점의 고깔 2바퀴 왕복(스탠딩 스타트) *센서 측정
	제자리멀리뛰기	제자리에서 도약하여 착지한 지점의 기록(2회 측정) *센서측정
	윗몸일으키기	1분간 윗몸일으키기를 실시한 횟수를 기록(1회 측정) *센서측정
심사방법	채점기준표에 의한 채점	
준비물	수험표, 신분증, 체육복, 운동화	
유의사항	· 수험생은 수험표를 지참하고 실기고사 당일 정해진 시간에 대기실에 입실하여야 함 · 실기고사 대상인원이 많을 경우 고사시간을 탄력적으로 운영할 수 있음	
기타사항	장애인 학생이 요청 시 고사장 이동에 필요한 도우미 학생을 배치하여 운영 예정	

- ❖ 스포츠 실기동영상 : <http://www.ut.ac.kr/ipsi.do> (입학홈페이지 > 입학관련 동영상)
- ❖ 감염병 예방 및 천재지변 등으로 인해 실기고사가 변경될 수 있으며, 변경 시 우리대학 홈페이지에 공고 예정
- ❖ 스포츠산업학과 실기고사 채점표는 모집요강 46p 참고

5. 학생부교과(농어촌전형)

가. 모집단위 및 모집인원 : 수시 미충원 이월인원이 있을 경우에 한하여 모집함

단과대학	계열	모집단위	전공	모집인원	
				가군	다군
융합기술 대학 (충주)	자연	기계공학과			
		자동차공학과			
		항공·기계설계학과			
		전기공학과			
		전자공학과			
		컴퓨터공학과			
		컴퓨터소프트웨어학과			
공과대학 (충주)	자연	건설환경도시교통공학부	사회기반공학전공, 환경공학전공, 도시·교통공학전공		
		화공생물공학과			
		반도체신소재공학과			
		나노화학소재공학과			
		산업경영공학과			
		안전공학과			
		건축공학과			
		건축학과(5년제)			
	인문	산업디자인학과			
	인문대학 (충주)	인문	영어영문학과		
중국어학과					
한국어문학과					
예체능		스포츠의학과			
사회과학 대학 (충주)	인문	행정학과			
		행정정보융합학과			
		경영학과			
		융합경영학과			
		국제무역학과			
		사회복지학과			
보건생명 대학 (증평)	자연	간호학과			
		물리치료학과			
		응급구조학과			
		식품생명학부	식품공학전공, 식품영양학전공, 생명공학전공		
철도대학 (의왕)	인문	철도경영·물류학과			
	자연	AI·데이터공학부	인공지능전공, 데이터사이언스전공		
		철도운전시스템공학과			
		철도차량시스템공학과			
		철도인프라공학과			
		철도전기정보공학과			
계					

나. 지원자격

전형명	지원자격				
농어촌전형	고등학교 졸업(예정)자로서 다음 중 어느 하나에 해당하는 자				
	① 「지방자치법」제3조에 따른 읍면 지역 또는 「도서·벽지 교육진흥법 시행규칙」제2조에 따른 도서·벽지 지역에 소재하는 중·고등학교에서 전 교육과정(6년)을 이수하고, 중·고등학교 재학기간(중학교 입학일부터 고등학교 졸업일까지) 중 본인과 부모 모두 농어촌 또는 도서·벽지 지역에 거주한 자 ② 「지방자치법」제3조에 따른 읍면 지역 또는 「도서·벽지 교육진흥법 시행규칙」제2조에 따른 도서·벽지 지역에 소재하는 초·중·고등학교에서 전 교육과정(12년)을 이수하고, 초·중·고등학교 재학기간(초등학교 입학일부터 고등학교 졸업일까지) 중 본인이 농어촌 또는 도서·벽지 지역에 거주한 자 【부모의 이혼, 사망(실종)에 따른 기준】				
	<table border="1" style="width: 100%; border-collapse: collapse;"> <tr> <td style="text-align: center; width: 20%;">사망(실종)</td> <td>· 법률상 사망(실종)일 이전까지의 부모 및 본인의 거주지가 농어촌지역이어야 함 · 법률상 사망(실종)일 이후부터는 생존하는 부 또는 모와 본인이 농어촌지역에 거주하여야 함</td> </tr> <tr> <td style="text-align: center;">이혼</td> <td>· 법률상 이혼일 이전까지의 부모 및 본인의 거주지가 농어촌지역이어야 함 · 법률상 이혼일 이후부터는 친권이 있는 부 또는 모(친권과 양육권이 경합하는 경우 양육권을 가진 자)와 본인이 농어촌지역에 거주하여야 함</td> </tr> </table>	사망(실종)	· 법률상 사망(실종)일 이전까지의 부모 및 본인의 거주지가 농어촌지역이어야 함 · 법률상 사망(실종)일 이후부터는 생존하는 부 또는 모와 본인이 농어촌지역에 거주하여야 함	이혼	· 법률상 이혼일 이전까지의 부모 및 본인의 거주지가 농어촌지역이어야 함 · 법률상 이혼일 이후부터는 친권이 있는 부 또는 모(친권과 양육권이 경합하는 경우 양육권을 가진 자)와 본인이 농어촌지역에 거주하여야 함
	사망(실종)	· 법률상 사망(실종)일 이전까지의 부모 및 본인의 거주지가 농어촌지역이어야 함 · 법률상 사망(실종)일 이후부터는 생존하는 부 또는 모와 본인이 농어촌지역에 거주하여야 함			
이혼	· 법률상 이혼일 이전까지의 부모 및 본인의 거주지가 농어촌지역이어야 함 · 법률상 이혼일 이후부터는 친권이 있는 부 또는 모(친권과 양육권이 경합하는 경우 양육권을 가진 자)와 본인이 농어촌지역에 거주하여야 함				
※ 지원자격은 연속된 연수만을 인정함 ※ 재학 중 또는 졸업 이후 행정구역 개편 등으로 읍면이 동으로 변경된 경우, 동을 읍면으로 인정 예) 중학교 재학 중 농어촌지역이 동으로 변경된 경우, 중학교 재학기간만 농어촌지역으로 인정(고등학교는 불인정) ※ 2개 이상의 고등학교(중학교, 초등학교)에 재학한 경우 해당 학교 모두가 반드시 농어촌지역(도서·벽지)에 소재하는 고등학교(중학교, 초등학교)이어야 하되 동일한 농어촌지역(도서·벽지)이 아니어도 됨. (지원자, 부모의 거주지, 재학한 학교 소재지가 동일한 지역이 아니어도 됨) ※ 농어촌 및 도서·벽지 소재 특수목적고(과학고, 외국어고, 국제고, 예술고, 체육고, 마이스터고) 출신자는 지원 불가 ※ 재학기간 중 부모 및 지원자의 주소지가 1일이라도 동 지역에 있는 경우 또는 직권(신고)주소 [신고거주불명등록] 등이 1일이라도 있는 경우 지원 불가					

다. 전형요소별 반영점수

전형명	모집단위	사정단계	선발비율	전형요소별 반영점수 및 실질반영비율		
				학생부교과	실기	합계
농어촌전형	전 모집단위	일괄사정	100%	1,000점(100%)	-	1,000점(100%)
	스포츠의학과	일괄사정	100%	600점(60%)	400점(40%)	1,000점(100%)

라. 수능최저학력기준 : 없음

마. 제출서류

1) 공통서류

해당자	제출서류
학교생활기록부 온라인 제공 비동의자 (학생부 온라인 비대상교 출신자 포함) 2016년 2월 이전 졸업자	학교생활기록부 1부(학교장 직인날인, 사본의 경우 원본대조필) ※ 온라인 제공 동의자는 서류 미제출 ※ '05년 2월~'16년 2월 졸업자 중 온라인 생성신청 시스템에서 자료 생성 후 온라인 제공 동의자는 서류 미제출

2) 지원자격 서류

구분	제출서류
6년 (중·고 과정)	· 농어촌전형지원자격확인서 1부(제출서식 1호) · 중학교 생활기록부 1부(학교장 직인날인, 사본의 경우 원본대조필) · (지원자) 가족관계증명서(상세) 1부, 기본증명서(상세) 1부 · (부, 모, 지원자) 주민등록초본(주소지 변동사항 기재) 각 1부 · (부 또는 모) 혼인관계증명서(상세) 1부 · 다만, 이혼한 경우 친권자의 혼인관계증명서(상세) 1부 · 【추가제출】 부모가 사망(실종)한 경우 사망(실종)자의 주민등록말소자 초본 1부
12년 (초·중·고 과정)	· 농어촌전형지원자격확인서 1부(제출서식 1호) · 초등학교 생활기록부 1부(학교장 직인날인, 사본의 경우 원본대조필) · 중학교 생활기록부 1부(학교장 직인날인, 사본의 경우 원본대조필) · (지원자) 주민등록초본(주소지 변동사항 기재) 1부

- ❖ 지원자격 서류는 2024. 12. 26.(목) 이후에 발급한 서류(원본)만 인정
- ❖ 최종합격자 중 졸업예정자는 고교 졸업 후 2025. 2. 21.(금)까지 지원자격 확인서류(주민등록초본 [6년 과정 : 부, 모, 지원자 / 12년 과정 : 지원자, 학교생활기록부])를 추가로 제출하여 재학 및 거주기간을 확인받아야 하며, 미제출 시 합격을 취소함

바. 동점자 선발기준

순	동점자 선발기준		
	자연계열	인문계열	예체능계열
1	수학표시 교과목 석차등급 우수자	국어표시 교과목 석차등급 우수자	실기고사 성적 우수자
2	영어표시 교과목 석차등급 우수자	영어표시 교과목 석차등급 우수자	영어표시 교과목 석차등급 우수자
3	과학표시 교과목 석차등급 우수자	사회표시 교과목 석차등급 우수자	고학년 영어표시 교과목 석차 등급 분율 우수자
4	고학년 영어표시 교과목 석차 등급 분율 우수자	고학년 영어표시 교과목 석차 등급 분율 우수자	-

- ❖ 동점자 처리에 의한 성적사정 결과 최종순위에 동점자가 발생할 경우에는 모집인원 유동제를 적용하여 모두 선발함 (당초 모집인원 보다 초과모집)

사. 실기고사

-스포츠의학과

실기고사 일시	2025. 1. 10.(금) 예정 ※ 고사 시간은 입학홈페이지 별도 공지		
실기고사 장소	충주캠퍼스 체육관		
평가항목	실기과목	실기내용	
	20m왕복달리기	20m 지점의 고깔과 스타트 지점의 고깔 2바퀴 왕복(스탠딩 스타트) *센서 측정	
	제자리멀리뛰기	제자리에서 도약하여 착지한 지점의 기록(2회 측정) *센서측정	
	윗몸일으키기	1분간 윗몸일으키기를 실시한 횟수를 기록(1회 측정) *센서측정	
심사방법	채점기준표에 의한 채점		
준비물	수험표, 신분증, 체육복, 운동화		
유의사항	· 수험생은 수험표를 지참하고 실기고사 당일 정해진 시간에 대기실에 입실하여야 함 · 실기고사 대상인원이 많을 경우 고사시간을 탄력적으로 운영할 수 있음		
기타사항	장애인 학생이 요청 시 고사장 이동에 필요한 도우미 학생을 배치하여 운영 예정		

- ❖ 스포츠 실기동영상 : <http://www.ut.ac.kr/ipsi.do> (입학홈페이지 > 입학관련 동영상)
- ❖ 감염병 예방 및 천재지변 등으로 인해 실기고사가 변경될 수 있으며, 변경 시 우리대학 홈페이지에 공고 예정
- ❖ 스포츠의학과 실기고사 채점표는 모집요강 45p 참고

6. 학생부교과(특성화고동일계전형)

가. 모집단위 및 모집인원 : 수시 미충원 이월인원이 있을 경우에 한하여 모집함

단과대학	계열	모집단위	전공	모집인원	
				가군	다군
융합기술대학 (충주)	자연	기계공학과			
		자동차공학과			
		항공·기계설계학과			
		전기공학과			
		전자공학과			
		컴퓨터공학과			
		컴퓨터소프트웨어학과			
공과대학 (충주)	자연	건설환경도시교통공학부	사회기반공학전공, 환경공학전공, 도시·교통공학전공		
		화공생물공학과			
		나노화학소재공학과			
		산업경영공학과			
		안전공학과			
		건축공학과			
사회과학대학 (충주)	인문	행정학과			
		행정정보융합학과			
		경영학과			
		융합경영학과			
		국제무역학과			
보건생명대학 (증평)	자연	식품생명학부	식품공학전공, 식품영양학전공, 생명공학전공		
철도대학 (의왕)	인문	철도경영·물류학과			
	자연	AI·데이터공학부	인공지능전공, 데이터사이언스전공		
		철도운전시스템공학과			
		철도차량시스템공학과			
		철도인프라공학과			
		철도전기정보공학과			
계					

나. 지원자격

전형명	지원자격
특성화고 동일계전형	<p>「초·중등교육법 시행령」제91조제1항에 따른 특성화고등학교(「초·중등교육법 시행령」제76조의3제1호에 따른 일반고등학교에 설치된 학과 중 특성화고등학교에서 제공하는 것과 같은 교육과정으로 운영되는 학과를 포함) 졸업(예정)자로서 우리대학이 지정한 모집단위별 동일계열 기준 학과를 이수한 자</p> <p>※ 동일계열 기준학과가 모집요강에 명시되어 있지 않더라도 특성화고등학교에서 해당 모집단위와 관련된 전문교과를 30단위 이상 이수한 경우 지원 가능</p> <p>※ 산업수요 맞춤형 고등학교(마이스터고) 및 자연현장실습 등 체험위주의 교육을 전문으로 실시하는 특성화고등학교 졸업(예정)자는 지원 불가</p>

다. 전형요소별 반영점수

전형명	모집단위	사정단계	선발비율	전형요소별 반영점수 및 실질반영비율	
				학생부교과	합계
특성화고동일계전형	전 모집단위	일괄사정	100%	1,000점(100%)	1,000점(100%)

라. 수능최저학력기준 반영 : 없음

마. 제출서류

해당자	제출서류
학교생활기록부 온라인 제공 비동의자 (학생부 온라인 비대상교 출신자 포함) 2016년 2월 이전 졸업자	학교생활기록부 1부(학교장 직인날인, 사본의 경우 원본대조필) ※ 온라인 제공 동의자는 서류 미제출 ※ '05년 2월~'16년 2월 졸업자 중 온라인 생성신청 시스템에서 자료 생성 후 온라인 제공 동의자는 서류 미제출

❖ 최종합격자 중 졸업예정자는 고교 졸업 후 2025. 2. 21.(금)까지 지원자격 확인서류(졸업증명서)를 추가로 제출하여 특성화고등학교 졸업 여부를 확인 받아야 하며, 미제출 시 합격을 취소함

바. 동점자 선발기준

순	동점자 선발기준	
	자연계열	인문계열
1	수학표시 교과목 석차등급 우수자	국어표시 교과목 석차등급 우수자
2	영어표시 교과목 석차등급 우수자	영어표시 교과목 석차등급 우수자
3	과학표시 교과목 석차등급 우수자	사회표시 교과목 석차등급 우수자
4	고학년 영어표시 교과목 석차백분율 우수자	고학년 영어표시 교과목 석차백분율 우수자

❖ 동점자 처리에 의한 성적사정 결과 최종순위에 동점자가 발생할 경우에는 모집인원 유동제를 적용하여 모두 선발함 (당초 모집인원 보다 초과모집)

사. 특성화고교 출신학과별 동일계열 인정학과 범위

모집단위	특성화고교 기준학과명(교육과정상 인정학과명)
기계공학과	기계과, 전자기계과, 산업설비과, 자동차과, 조선과, 항공과, 금속재료과, 전기과, 전자과, 전기전자과, 통신과, 컴퓨터응용과 정보컴퓨터과 토목과 건축과 건축시공과 화학공업과 화공과 환경공업과 환경보건과 섬유과 인쇄과 인쇄출판과 컴퓨터게임과 농업기계과 해양병선과 수산식품과 식품가공과 조리식음료과 해양환경과 냉동공조과 동력기계과, 기관과, 항해과, 전자통신과, 방송통신과, 해양정보과, 영상제작과, 문화콘텐츠과, 조경과, 원예과
자동차공학과	기계과, 전자기계과, 산업설비과, 자동차과, 조선과, 항공과, 금속재료과, 전기과, 전자과, 전기전자과, 통신과, 컴퓨터응용과 정보컴퓨터과 토목과 건축과 건축시공과 화학공업과 화공과 환경공업과 환경보건과 섬유과 인쇄과 인쇄출판과 컴퓨터게임과 농업기계과 해양병선과 수산식품과 식품가공과 조리식음료과 해양환경과 냉동공조과 동력기계과, 기관과, 항해과, 전자통신과, 방송통신과, 해양정보과, 영상제작과, 문화콘텐츠과, 조경과, 원예과
항공기계설계학과	기계과, 전자기계과, 산업설비과, 자동차과, 조선과, 항공과, 금속재료과, 전기과, 전자과, 전기전자과, 통신과, 컴퓨터응용과 정보컴퓨터과 토목과 건축과 건축시공과 화학공업과 화공과 환경공업과 환경보건과 섬유과 인쇄과 인쇄출판과 컴퓨터게임과 농업기계과 해양병선과 수산식품과 식품가공과 조리식음료과 해양환경과 냉동공조과 동력기계과, 기관과, 항해과, 전자통신과, 방송통신과, 해양정보과, 영상제작과, 문화콘텐츠과, 조경과, 원예과

모집단위	특성화고교 기준학과명(교육과정상 인정학과명)
전기공학과	기계과, 전자기계과, 산업설비과, 자동차과, 조선과, 항공과, 금속재료과, 전기과, 전자과, 전기전자과, 통신과, 컴퓨터응용과, 토목과, 건축과, 건축시공과, 화학공업과, 화공과, 환경공업과, 환경보건과, 섬유과, 인쇄과, 인쇄출판과, 컴퓨터게임과, 영상제작과, 문화콘텐츠과, 농업기계과, 정보처리과, 정보컴퓨터과, 냉동공조과, 동력기계과, 기관과, 전자통신과, 방송·통신과
전자공학과	기계과, 전자기계과, 산업설비과, 자동차과, 조선과, 항공과, 금속재료과, 전기과, 전자과, 전기전자과, 통신과, 컴퓨터응용과, 토목과, 건축과, 건축시공과, 화학공업과, 화공과, 환경공업과, 환경보건과, 섬유과, 인쇄과, 인쇄출판과, 컴퓨터게임과, 영상제작과, 농업기계과, 정보처리과, 정보컴퓨터과, 냉동공조과, 동력기계과, 기관과, 전자통신과, 방송·통신과, 만화애니메이션과, 문화콘텐츠과, 농산물유통정보과, 농업과, 유통과, 경영정보과, 경영사무과, 향만물류과, 해양정보과
컴퓨터공학과	기계과, 전자기계과, 산업설비과, 자동차과, 조선과, 항공과, 금속재료과, 전기과, 전자과, 전기전자과, 통신과, 컴퓨터응용과, 토목과, 건축과, 건축시공과, 화학공업과, 화공과, 환경공업과, 환경보건과, 섬유과, 인쇄과, 인쇄출판과, 컴퓨터게임과, 농산물유통정보과, 농업과, 유통과, 경영정보과, 경영사무과, 정보처리과, 정보컴퓨터과, 전자통신과, 방송·통신과, 향만물류과, 해양정보과, 디자인과, 만화애니메이션과, 문화콘텐츠과, 영상제작과, 회계정보과, 재무회계과, 무역정보과, 유통정보과, 금융정보과, 금융과, 콘텐츠개발과, 전자상거래과, 판매과
컴퓨터소프트웨어학과	기계과, 전자기계과, 산업설비과, 자동차과, 조선과, 항공과, 금속재료과, 전기과, 전자과, 전기전자과, 통신과, 컴퓨터응용과, 토목과, 건축과, 건축시공과, 화학공업과, 화공과, 환경공업과, 환경보건과, 섬유과, 인쇄과, 인쇄출판과, 컴퓨터게임과, 농산물유통정보과, 농업과, 유통과, 경영정보과, 경영사무과, 정보처리과, 정보컴퓨터과, 전자통신과, 방송·통신과, 향만물류과, 해양정보과, 디자인과, 만화애니메이션과, 문화콘텐츠과, 영상제작과, 회계정보과, 재무회계과, 무역정보과, 유통정보과, 금융정보과, 금융과, 콘텐츠개발과, 전자상거래과, 판매과
건설환경도시교통공학부	기계과, 전자기계과, 산업설비과, 자동차과, 조선과, 항공과, 금속재료과, 전기과, 전자과, 전기전자과, 통신과, 방송통신과, 컴퓨터응용과, 정보컴퓨터과, 토목과, 건축과, 건축시공과, 화학공업과, 화공과, 환경공업과, 환경보건과, 섬유과, 인쇄과, 인쇄출판과, 컴퓨터게임과, 문화콘텐츠과, 식물자원과, 원예과, 농업과, 산림자원과, 조경과, 농업토목과, 식품공업과, 동물자원과, 농업기계과, 식품가공과, 환경관광농업과, 생물공학기술과, 수산양식과, 자연수산과, 해양환경과
화공생물공학과	기계과, 전자기계과, 산업설비과, 자동차과, 조선과, 항공과, 금속재료과, 전기과, 전자과, 전기전자과, 통신과, 컴퓨터응용과, 토목과, 건축과, 건축시공과, 화학공업과, 화공과, 환경공업과, 환경보건과, 섬유과, 인쇄과, 인쇄출판과, 컴퓨터게임과, 동물자원과, 산림자원과, 조경과, 원예과, 농업기계과, 환경관광농업과, 정보처리과, 정보컴퓨터과, 문화콘텐츠과, 해양생산과, 자연수산과, 수산양식과, 해양환경과, 냉동공조과, 동력기계과, 기관과, 항해과, 전자통신과, 방송·통신과, 해양정보과, 생물공학과, 생명공학기술과, 농업과, 생물공학기술과
나노화학소재공학과	기계과, 전자기계과, 산업설비과, 자동차과, 조선과, 항공과, 금속재료과, 전기과, 전자과, 전기전자과, 통신과, 컴퓨터응용과, 토목과, 건축과, 건축시공과, 화학공업과, 화공과, 환경공업과, 환경보건과, 섬유과, 인쇄과, 인쇄출판과, 컴퓨터게임과, 동물자원과, 산림자원과, 조경과, 원예과, 농업기계과, 환경관광농업과, 정보처리과, 정보컴퓨터과, 문화콘텐츠과, 해양생산과, 자연수산과, 수산양식과, 해양환경과, 냉동공조과, 동력기계과, 기관과, 항해과, 전자통신과, 방송·통신과, 해양정보과, 생물공학과, 생명공학기술과, 농업과, 생물공학기술과
산업경영공학과	기계과, 전자기계과, 산업설비과, 자동차과, 조선과, 항공과, 금속재료과, 전기과, 전자과, 전기전자과, 통신과, 방송통신과, 컴퓨터응용과, 토목과, 건축과, 건축시공과, 화학공업과, 화공과, 환경공업과, 환경보건과, 섬유과, 인쇄과, 인쇄출판과, 컴퓨터게임과, 식물자원과, 원예과, 동물자원과, 농업기계과, 식품가공과, 농산물유통정보과, 농업과, 유통과, 환경·관광농업과, 생물공학기술과, 경영정보과, 경영사무과, 회계정보과, 재무회계과, 무역정보과, 유통정보과, 금융정보과, 금융과, 정보처리과, 정보컴퓨터과, 문화콘텐츠과, 콘텐츠개발과, 전자상거래과, 판매과, 해양생산과, 수산양식과, 자연수산과, 향만물류과, 해양정보과, 식품공업과, 디자인과, 동력기계과, 기관과
안전공학과	기계과, 전자기계과, 산업설비과, 자동차과, 조선과, 항공과, 금속재료과, 전기과, 전자과, 전기전자과, 통신과, 방송통신과, 컴퓨터응용과, 토목과, 건축과, 건축시공과, 화학공업과, 화공과, 환경공업과, 환경보건과, 섬유과, 인쇄과, 인쇄출판과, 컴퓨터게임과, 식물자원과, 원예과, 동물자원과, 농업기계과, 식품가공과, 농산물유통정보과, 농업과, 유통과, 환경·관광농업과, 생물공학기술과, 경영정보과, 경영사무과, 회계정보과, 재무회계과, 무역정보과, 유통정보과, 금융정보과, 금융과, 정보처리과, 정보컴퓨터과, 문화콘텐츠과, 콘텐츠개발과, 전자상거래과, 판매과, 해양생산과, 수산양식과, 자연수산과, 향만물류과, 해양정보과, 식품공업과, 디자인과, 동력기계과, 기관과
건축공학과	기계과, 전자기계과, 산업설비과, 자동차과, 조선과, 항공과, 금속재료과, 전기과, 전자과, 전기전자과, 통신과, 방송통신과, 컴퓨터응용과, 정보컴퓨터과, 토목과, 건축과, 건축시공과, 화학공업과, 화공과, 환경공업과, 환경보건과, 섬유과, 인쇄과, 인쇄출판과, 컴퓨터게임과, 디자인과, 영상제작과, 문화콘텐츠과, 조경과, 원예과, 농업토목과, 산업안전과

모집단위	특성화고교 기준학과명(교육과정상 인정학과명)
행정학과	경영·사무과, 방송·통신과, 정보컴퓨터과, 문화콘텐츠과, 회계정보과, 재무·회계과, 유통과, 금융과 판매과, 사회복지과, 관광·레저과
행정정보융합학과	경영정보과, 경영사무과, 정보처리과, 정보컴퓨터과, 문화콘텐츠과, 회계정보과, 재무회계과, 무역정보과, 유통과, 유통정보과, 금융정보과, 금융과, 전자상거래과, 판매과, 사회복지과
경영학과	경영정보과, 경영사무과, 정보처리과, 정보컴퓨터과, 문화콘텐츠과, 회계정보과, 재무회계과, 무역정보과, 유통정보과, 유통과, 금융정보과, 금융과, 전자상거래과, 판매과, 상업정보과
융합경영학과	경영정보과, 경영사무과, 정보처리과, 정보컴퓨터과, 문화콘텐츠과, 회계정보과, 재무회계과, 무역정보과, 유통정보과, 유통과, 금융정보과, 금융과, 전자상거래과, 판매과, 상업정보과, 사회복지과
국제무역학과	경영정보과, 경영사무과, 정보처리과, 정보컴퓨터과, 문화콘텐츠과, 회계정보과, 재무회계과, 무역정보과, 유통정보과, 유통과, 금융정보과, 금융과, 전자상거래과, 판매과, 상업정보과, 사회복지과
식품생명학부	기계과, 전자기계과, 산업설비과, 자동차과, 조선과, 항공과, 금속재료과, 전기과, 전자과, 전기전자과, 통신과, 방송통신과, 컴퓨터응용과, 정보컴퓨터과, 토목과, 건축과, 건축시공과, 화학공업과, 화공과, 환경공업과, 환경보건과, 섬유과, 인쇄과, 인쇄출판과, 컴퓨터게임과, 문화콘텐츠과, 식품공업과, 식물자원과, 동물자원과, 산림자원과, 농업토목과, 농업기계과, 식품가공과, 환경관광농업과, 생물공학기술과, 수산식품과, 조리식음료과, 관광경영과, 관광레저과
철도경영·물류학과	경영정보과, 경영사무과, 유통정보과, 유통과, 상업정보과, 전자상거래과, 판매과, 회계정보과, 재무회계과, 금융정보과, 금융과, 관광경영과
AI·데이터공학부	정보처리과, 정보컴퓨터과, 전기과, 전자과, 전기전자과, 통신과, 컴퓨터응용과, 컴퓨터게임과, 전자통신과, 방송통신과
철도운전시스템공학과	기계과, 자동차과, 전기과, 전자기계과, 산업설비과, 전자과, 전기전자과, 컴퓨터응용과, 항공전자과, 항공과, 조선과, 농업기계과, 동력기계과, 기관과, 냉동공조과, 통신과, 경영정보과, 경영사무과, 정보처리과, 정보컴퓨터과, 문화콘텐츠과, 토목과, 건축과, 건축시공과, 농업토목과, 전자통신과, 방송·통신과, 정보통신과
철도차량시스템공학과	기계과, 자동차과, 전기과, 전자기계과, 산업설비과, 전자과, 전기전자과, 항공기계과, 항공정비과, 항공전자과, 농업기계과, 동력기계과, 기관과, 냉동공조과
철도인프라공학과	기계과, 자동차과, 전기과, 전자기계과, 산업설비과, 전자과, 전기전자과, 컴퓨터응용과, 항공전자과, 항공과, 조선과, 농업기계과, 동력기계과, 기관과, 냉동공조과, 통신과, 경영정보과, 경영사무과, 정보처리과, 정보컴퓨터과, 문화콘텐츠과, 토목과, 건축과, 건축시공과, 농업토목과, 전자통신과, 방송·통신과, 정보통신과
철도전기정보공학과	전기과, 전자기계과, 전자과, 전기전자과, 컴퓨터응용과, 항공전자과, 통신과, 정보처리과, 정보컴퓨터과, 전자통신과, 방송·통신과, 정보통신과

❖ 위 표에서 동일계열 인정학과 확인이 어려울 경우, 해당 모집단위와 관련된 전문교과 30단위 이상 이수 여부를 해당 모집단위에서 판정

7. 학생부교과(기회균등전형)

가. 모집단위 및 모집인원 : 수시 미충원 이월인원이 있을 경우에 한하여 모집함

단과대학	계열	모집단위	전공	모집인원	
				가군	다군
융합기술대학 (충주)	자연	기계공학과			
		자동차공학과			
		항공·기계설계학과			
		전기공학과			
		전자공학과			
		컴퓨터공학과			
		컴퓨터소프트웨어학과			
공과대학 (충주)	자연	건설환경도시교통공학부	사회기반공학전공, 환경공학전공, 도시·교통공학전공		
		화공생물공학과			
		나노화학소재공학과			
		산업경영공학과			
		안전공학과			
		건축공학과			
		건축학과(5년제)			
인문대학 (충주)	인문	영어영문학과			
		중국어학과			
		한국어문학과			
보건생명대학 (증평)	자연	간호학과			
		물리치료학과			
		응급구조학과			
철도대학 (의왕)	인문	철도경영·물류학과			
	자연	AI·데이터공학부	인공지능전공, 데이터사이언스전공		
		철도운전시스템공학과			
		철도차량시스템공학과			
		철도인프라공학과			
		철도전기정보공학과			
계					

나. 지원자격

전형명	지원자격
기회균등전형	<p>고등학교 졸업(예정)자 또는 법령에 의하여 이와 동등 이상의 학력이 있다고 인정된 자로서 다음 중 어느 하나에 해당하는 자</p> <p>① 기초생활수급자 본인 및 자녀 : 수급자를 가구단위로 보장받는 가구의 학생 또는 개인단위로 보장받는 본인</p> <p>② 차상위계층자 본인 및 자녀 : 차상위 본인부담경감대상자, 자활급여, 장애수당, 장애인연금, 차상위부가급여, 차상위계층자 중 하나 이상의 급여를 받고 있는 가구의 학생 또는 개인단위로 보장받는 본인</p> <p>③ 한부모가족대상자 : 반드시 지원자 이름의 한부모가족증명서 발급 대상자</p>

다. 전형요소별 반영점수

전형명	모집단위	사정단계	선발비율	전형요소별 반영점수 및 실질반영비율	
				학생부교과	합계
기회균등전형	전 모집단위	일괄사정	100%	1,000점(100%)	1,000점(100%)

라. 수능 최저학력기준 : 없음

마. 제출서류

1) 공통서류

해당자	제출서류
학교생활기록부 온라인 제공 비동의자 (학생부 온라인 비대상교 출신자 포함) 2016년 2월 이전 졸업자	학교생활기록부 1부(학교장 직인날인, 사본의 경우 원본 대조필) ※ 온라인 제공 동의자는 서류 미제출 ※ '05년 2월~'16년 2월 졸업자 중 온라인 생성신청 시스템에서 자료 생성 후 온라인 제공 동의자는 서류 미제출
고등학교 졸업학력 검정고시 합격자	검정고시 성적증명서 1부 ※ 온라인 제공 동의자는 서류 미제출
외국고등학교 출신자	고등학교 성적증명서 및 졸업(예정)증명서 각 1부 ※ 외국어로 된 서류는 반드시 한글공증을 받은 번역문을 첨부하여야 하며, 우리대학이 정한 교과 성적 산출이 불가능한 경우에는 성적 사정에서 제외되므로 백분위가 기재된 성적표 필수 제출

- ❖ 외국고등학교 졸업예정자의 경우, 최종합격 후 2025. 2. 21.(금)까지 고등학교 성적증명서 및 졸업증명서를 원본으로 추가 제출(재외공관 확인 또는 아포스티유 확인을 받아 제출)하여야 하며, 미제출 시 합격을 취소함

2) 지원자격 서류

구분	제출서류	
기초생활수급자 본인 및 자녀	수급자 본인	수급자증명서 1부
	본인 외 세대원	수급자증명서 1부, 주민등록등본 1부
차상위계층자 본인 및 자녀	수급자 본인	차상위계층확인서 또는 차상위복지급여수급확인서 1부
	본인 외 세대원	차상위계층확인서 또는 차상위복지급여수급확인서 1부, 주민등록등본 1부
한부모가족대상자	반드시 지원자 이름으로 발급한 한부모가족증명서 1부	

- ❖ 지원자격 서류는 2024. 12. 26.(목) 이후에 발급한 서류(원본)만 인정

바. 동점자 선발기준

순	동점자 선발기준	
	자연계열	인문계열
1	수학표시 교과목 석차등급 우수자	국어표시 교과목 석차등급 우수자
2	영어표시 교과목 석차등급 우수자	영어표시 교과목 석차등급 우수자
3	과학표시 교과목 석차등급 우수자	사회표시 교과목 석차등급 우수자
4	고학년 영어표시 교과목 석차백분율 우수자	고학년 영어표시 교과목 석차백분율 우수자

- ❖ 동점자 처리에 의한 성적사정 결과 최종순위에 동점자가 발생할 경우에는 모집인원 유동제를 적용하여 모두 선발함 (당초 모집인원 보다 초과모집)
- ❖ 검정고시자, 외국고교출신자, 국내고교출신자가 동점인 경우 국내고교출신자, 외국고교출신자, 검정고시자 순으로 우선순위 부여
- ❖ 검정고시자간 동점인 경우 국어(수학) > 영어 > 사회(과학) > 전과목 평균점수 순으로 순위 부여
- ❖ 외국고교출신자간 동점인 경우 전과목 평균점수 순으로 순위 부여

8. 학생부교과(특수교육대상자전형)

가. 모집단위 및 모집인원 : 수시 미충원 이월인원이 있을 경우에 한하여 모집함(모집단위 미지정)

단과대학	계열	모집단위	전공	모집인원	
				가군	다군
융합기술 대학 (충주)	자연	기계공학과			
		자동차공학과			
		항공·기계설계학과			
		전기공학과			
		전자공학과			
		컴퓨터공학과			
		컴퓨터소프트웨어학과			
공과대학 (충주)	자연	건설환경도시교통공학부	사회기반공학전공, 환경공학전공, 도시·교통공학전공		
		화공생물공학과			
		반도체신소재공학과			
		나노화학소재공학과			
		산업경영공학과			
		안전공학과			
		건축공학과			
	건축학과(5년제)				
	인문	산업디자인학과			
		커뮤니케이션디자인학과			
인문대학 (충주)	인문	영어영문학과			
		중국어학과			
		한국어문학과			
	예체능	스포츠이학과			
사회과학 대학 (충주)	인문	행정학과			
		행정정보융합학과			
		경영학과			
		융합경영학과			
		국제무역학과			
		사회복지학과			
보건생명 대학 (증평)	자연	응급구조학과			
	식품생명학부	식품공학전공, 식품영양학전공, 생명공학전공			
철도대학 (의왕)	인문	유아특수교육학과			
	자연	철도경영·물류학과			
		SI·데이터공학부	인공지능전공, 데이터사이언스전공		
		철도운전시스템공학과			
		철도차량시스템공학과			
		철도인프라공학과			
		철도전기정보공학과			
계					

- ❖ 특수교육대상자전형은 모집단위 미지정으로 모집하며, 모집단위별로 합격자를 발표하는 것이 아니라 지원자 전체를 성적순으로 선발함
- ❖ 모집단위별 입학정원의 10%를 초과하여 선발할 수 없으며, 항공서비스학과, 항공운항학과, 유아교육학과, 간호학과, 물리치료학과, 자유전공학부(단과대학 자유전공학부 포함)는 모집하지 않음

나. 지원자격

전형명	지원자격
특수교육대상자전형	고등학교 졸업(예정)자 또는 법령에 의하여 동등 이상의 학력이 있다고 인정된 자로서 다음 중 어느 하나에 해당하는 자 ① 「장애인복지법」제32조에 의한 장애인 등록을 필한 자 ② 「국가유공자 등 예우 및 지원에 관한 법률」제4조에 의한 상이 등급자(국가보훈처 등록)

다. 전형요소별 반영점수

전형명	모집단위	사정단계	선발비율	전형요소별 반영점수 및 실질반영비율		
				학생부교과	실기	합계
특수교육대상자전형	전 모집단위	일괄사정	100%	1,000점 (100%)	-	1,000점 (100%)
	스포츠의학과	일괄사정	100%	600점 (60%)	400점 (40%)	1,000점 (100%)

라. 수능최저학력기준 : 없음

마. 제출서류

1) 공통서류

해당자	제출서류
학교생활기록부 온라인 제공 비동의자 (학생부 온라인 비대상고 출신자 포함) 2016년 2월 이전 졸업자	학교생활기록부 1부(학교장 직인날인, 사본의 경우 원본 대조필) ※ 온라인 제공 동의자는 서류 미제출 ※ '05년 2월~'16년 2월 졸업자 중 온라인 생성신청 시스템에서 자료 생성 후 온라인 제공 동의자는 서류 미제출
고등학교 졸업학력 검정고시 합격자	검정고시 성적증명서 1부 ※ 온라인 제공 동의자는 서류 미제출
외국고등학교 출신자	고등학교 성적증명서 및 졸업(예정)증명서 각 1부 ※ 외국어로 된 서류는 반드시 한글공증을 받은 번역문을 첨부하여야 하며, 우리대학이 정한 교과 성적 산출이 불가능한 경우에는 성적 사정에서 제외되므로 백분위가 기재된 성적표 필수 제출

❖ 외국고등학교 졸업예정자의 경우, 최종합격 후 2025. 2. 21.(금)까지 고등학교 성적증명서 및 졸업증명서를 원본으로 추가 제출(재외공관 확인 또는 아포스티유 확인을 받아 제출)하여야 하며, 미제출 시 합격을 취소함

2) 지원자격 서류

구분	제출서류
지원자 전체	장애인증명서 1부 또는 상이등급이 기재된 국가유공자증명서 1부

❖ 지원자격 서류는 2024. 12. 26.(목) 이후에 발급한 서류(원본)만 인정

바. 동점자 선발기준

순	동점자 선발기준		
	자연계열	인문계열	예체능계열
1	수학표시 교과목 석차등급 우수자	국어표시 교과목 석차등급 우수자	실기고사 성적 우수자
2	영어표시 교과목 석차등급 우수자	영어표시 교과목 석차등급 우수자	영어표시 교과목 석차등급 우수자
3	과학표시 교과목 석차등급 우수자	사회표시 교과목 석차등급 우수자	고학년 영어표시 교과목 석차백분율 우수자
4	고학년 영어표시 교과목 석차백분율 우수자	고학년 영어표시 교과목 석차백분율 우수자	-

- ❖ 동점자 처리에 의한 성적사정 결과 최종순위에 동점자가 발생할 경우에는 모집인원 유동제를 적용하여 모두 선발함 (당초 모집인원 보다 초과모집)
- ❖ 검정고시자, 외국고교출신자, 국내고교출신자가 동점인 경우 국내고교출신자, 외국고교출신자, 검정고시자 순으로 우선순위 부여
- ❖ 검정고시자간 동점인 경우 국어(수학) > 영어 > 사회(과학) > 전과목 평균점수 순으로 순위 부여
- ❖ 외국고교출신자간 동점인 경우 전과목 평균점수 순으로 순위 부여

사. 실기고사

-스포츠의학과

실기고사 일시	2025. 1. 10.(금) 예정 ※ 고사 시간은 입학홈페이지 별도 공지	
실기고사 장소	충주캠퍼스 체육관	
평가항목	실기과목	실기내용
	20m왕복달리기	20m 지점의 고깔과 스타트 지점의 고깔 2바퀴 왕복(스탠딩 스타트) *센서 측정
	제자리멀리뛰기	제자리에서 도약하여 착지한 지점의 기록(2회 측정) *센서측정
	윗몸일으키기	1분간 윗몸일으키기를 실시한 횟수를 기록(1회 측정) *센서측정
심사방법	채점기준표에 의한 채점	
준비물	수험표, 신분증, 체육복, 운동화	
유의사항	<ul style="list-style-type: none"> · 수험생은 수험표를 지참하고 실기고사 당일 정해진 시간에 대기실에 입실하여야 함 · 실기고사 대상인원이 많을 경우 고사시간을 탄력적으로 운영할 수 있음 	
기타사항	장애인 학생이 요청 시 고사장 이동에 필요한도우미 학생을 배치하여 운영 예정	

- ❖ 스포츠 실기동영상 : <http://www.ut.ac.kr/ipsi.do> (입학홈페이지 > 입학관련 동영상)
- ❖ 감염병 예방 및 천재지변 등으로 인해 실기고사가 변경될 수 있으며, 변경 시 우리대학 홈페이지에 공고 예정
- ❖ 스포츠의학과 실기고사 채점표는 모집요강 45p 참고

VIII 학교생활기록부 반영방법(정원외 특별전형만 해당)

1. 학생부 반영비율 및 점수

전형구분	학년별 반영비율			전형요소	총점
	1학년	2학년	3학년		
학생부교과전형	미적용			교과	1,000

2. 반영교과 및 반영과목

모집계열	공통과목, 일반선택과목		진로선택과목(3개)	비고
	반영 교과	반영 과목(12개)		
인문, 예체능	국어, 영어, 수학, 사회	반영 교과별 상위 3개 과목	4개 반영 교과중 상위 과목 3개	
자연	국어, 영어, 수학, 과학			

- ※ 교과목은 학기별로 반영하며, 교과목별 3개가 되지 않거나 진로선택 교과목이 3개 미만인 경우 그대로 반영
- ※ 등급이 같은 경우 이수단위가 높은 과목 반영

3. 교과성적 산출 방법

$$\text{학생부점수} = \left(\frac{\sum(\text{등급점수} \times \text{이수단위})}{\sum \text{교과총이수단위}} + A \right) \times B$$

- ※ A : 학생부교과(일반전형), 학생부교과(지역인재전형) 지원자 중 주요교과목(국어, 영어, 수학, 사회, 과학)의 이수단위 합이 100이상인 지원자에 한해 백분위 성적산출 점수의 가산점 부여 (일반전형 10%, 지역인재전형 7%)
- ※ B : 전모집단위 10 / 음악학과 2 / 스포츠의학과 6 / 스포츠산업학과 3 / 특기자 1.6
- ※ 소수점은 셋째자리에서 반올림
- 석차등급 환산점수표

석차등급	1	2	3	4	5	6	7	8	9
점수	100	95	90	85	80	75	70	65	60

※ 진로선택과목 점수산출 = 100-[(진로선택 과목 환산등급-1)×등급간점수(5)]

- 진로선택 과목 성취도비율별 석차등급 산출식

성취도	실제등급
A	1 + A의 비율/100
B	성취도 A의 학생비율 해당 석차등급 + (A+B)의 비율/100
C	성취도 B까지의 누적 해당 석차등급 + (A+B+C)의 비율/100

*성취도 누적 학생비율에 따른 석차등급 기준

누적비율	0~4.0	4.1~11.0	11.1~23.0	23.1~40.0	40.1~60.0	60.1~77.0	77.1~89.0	89.1~96.0	96.1~100
석차등급	1	2	3	4	5	6	7	8	9

(반영예시) 주요교과목 이수단위가 100이상인 간호학과(자연계열) 일반전형 지원자 성적산출

일반교과				진로선택교과					
국어	영어	수학	과학	과목명	이수단위	성취도	성취도비율		
							A	B	C
문학(4/5)	영어I(5/6)	확률과통계(3/4)	과학(2/5)	물리학II	3	A	20	40	40
독서(4/5)	영어III(5/6)	미적분I(5/5)	지구과학(2/3)	진로영어	5	B	20	40	40
국어(3/4)	영어회화(5/7)	수학II(5/6)	화학 I (3/4)	수학과제탐구	5	C	30	30	40

* 일반교과의 ()는 이수단위/등급

일반교과						진로선택교과				
국어		영어		수학		과학		이수단위	반영등급	점수
이수단위	점수	이수단위	점수	이수단위	점수	이수단위	점수			
4	80	5	75	3	85	2	80	3	1.2	99
4	80	5	75	5	80	2	90	5	3.6	87
3	85	5	70	5	75	3	85	5	6	75

$$\text{학생부 반영점수} = \left(\frac{4,727}{59} + \text{가산점 } 10\% \right) \times 10 = 881.31$$

가. 학생부교과(일반전형, 지역인재전형) 가산점부여

- ▶ 대상전형 : 학생부교과(일반전형), 학생부교과(지역인재전형)
- ▶ 적용기준 : 국어, 영어, 수학, 사회, 과학 교과목 이수단위 합이 100이상인 지원자
- ▶ 반영방법 : 3. 교과성적 산출방법에 계산된 백분위 점수에 일반전형 10%, 지역인재전형 7%를 부여
(예시) 이수단위합이 100인 지원자의 성적이 산출식에 따라 백분위 점수가 97.5점인 경우
 - ① 가산점
 - 일반전형 : $97.5 \times 0.1 = 9.75$
 - 지역인재전형 : $97.5 \times 0.07 = 6.825$
 - ② 학생부 반영점수 산출
 - 일반전형 : $(97.5 + 9.75) \times 10 = 1072.50$ (소숫점 셋째자리에서 반올림)
 - 지역인재전형 : $(97.5 + 6.825) \times 10 = 1043.25$ (소숫점 셋째자리에서 반올림)
- ※ 단, 최종점수가 1,000점 이상인 경우 반영점수는 1,000점으로 반영하며, 동점발생 시 최종점수 우선 적용

학생부 성적산출 : 입학홈페이지 (<http://www.ut.ac.kr/ipsi.do>) **수시 > 성적산출** 메뉴 이용

나. 과목별 석차등급이 없는 경우 과목석차 활용

과목별 백분율 산출식 = $\{ \text{석차} + (\text{동석차 인원수} - 1) / 2 \} / \text{재적수} \times 100$									
백분율	0 ~ 4.00	4.01 ~ 11.00	11.01 ~ 23.00	23.01 ~ 40.00	40.01 ~ 60.00	60.01 ~ 77.00	77.01 ~ 89.00	89.01 ~ 96.00	96.01 ~ 100
석차등급	1	2	3	4	5	6	7	8	9

다. 과목석차가 없고 과목평어만 있는 경우 평어 활용

평어	수	우	미	양	가
석차등급	1	3	5	7	9

라. 검정고시 출신자

검정고시 평균점수		100	100미만 ~ 95이상	95미만 ~ 90이상	90미만 ~ 85이상	85미만 ~ 80이상	80미만 ~ 75이상	75미만 ~ 70이상	70미만 ~ 61이상	61미만
반영 점수	전 모집단위	970	940	910	880	850	820	790	760	730
	음악학과	194	188	182	176	170	164	158	152	146
	스포츠의학과	582	564	546	528	510	492	474	456	438
	스포츠산업학과	291	282	273	264	255	246	237	228	219
	특기자	155	150	146	141	136	131	126	122	117

마. 외국고교 출신자

전 과 목 평균점수		95이상	95미만 ~ 90이상	90미만 ~ 85이상	85미만 ~ 80이상	80미만 ~ 75이상	75미만 ~ 70이상	70미만 ~ 61이상	61미만
반영 점수	전 모집단위	970	940	910	880	850	820	790	760
	음악학과	194	188	182	176	170	164	158	152
	스포츠의학과	582	564	546	528	510	492	474	456
	스포츠산업학과	291	282	273	264	255	246	237	228
	특기자	155	150	146	141	136	131	126	122

❖ 전 학년 백분위점수 산출이 불가능한 경우, 성적사정에서 제외

4. 수시 특기자전형 학생부 출결 반영방법

결석일수	0 ~ 2일	3일	4일	5일	6일	7일 이상
반영점수	40	38	36	34	32	30

- ❖ 미인정 지각·조퇴·결과는 합산하여 3회를 1일 결석으로 계산
- ❖ 질병, 기타에 의한 결석·지각·조퇴·결과는 결석일수에서 제외
- ❖ 검정고시, 외국고교 출신자 등과 출결이 확인되지 않는 지원자는 지원자 평균점수 반영

IX 스포츠 실기고사 종목별 채점표

【 스포츠의학과 】

점수	제자리멀리뛰기(cm)		20m왕복달리기(초)		점수	윗몸일으키기(개)	
	남	여	남	여		남	여
150	290이상	240이상	14"50이하	16"50이하	100	73이상	68이상
146	288~290미만	238~240미만	14"51~14"70	16"51~16"70	98	72	67
142	286~288미만	236~238미만	14"71~14"90	16"71~16"90	96	71	66
138	284~286미만	234~236미만	14"91~15"10	16"91~17"10	94	70	65
134	282~284미만	232~234미만	15"11~15"30	17"11~17"30	92	69	64
130	280~282미만	230~232미만	15"31~15"50	17"31~17"50	90	68	63
126	278~280미만	228~230미만	15"51~15"70	17"51~17"70	88	67	62
122	276~278미만	226~228미만	15"71~15"90	17"71~17"90	86	66	61
118	274~276미만	224~226미만	15"91~16"10	17"91~18"10	84	65	60
114	272~274미만	222~224미만	16"11~16"30	18"11~18"30	82	64	59
110	270~272미만	220~222미만	16"31~16"50	18"31~18"50	80	63	58
106	268~270미만	218~220미만	16"51~16"70	18"51~18"70	78	62	57
102	266~268미만	216~218미만	16"71~16"90	18"71~18"90	76	61	56
98	264~266미만	214~216미만	16"91~17"10	18"91~19"10	74	60	55
94	262~264미만	212~214미만	17"11~17"30	19"11~19"30	72	59	54
90	260~262미만	210~212미만	17"31~17"50	19"31~19"50	70	58	53
86	258~260미만	208~210미만	17"51~17"70	19"51~19"70	68	57	52
82	256~258미만	206~208미만	17"71~17"90	19"71~19"90	66	56	51
78	254~256미만	204~206미만	17"91~18"10	19"91~20"10	64	55	50
74	252~254미만	202~204미만	18"11~18"30	20"11~20"30	62	54	49
70	250~252미만	200~202미만	18"31~18"50	20"31~20"50	60	53	48
66	248~250미만	198~200미만	18"51~18"70	20"51~20"70	58	52	47
62	246~248미만	196~198미만	18"71~18"90	20"71~20"90	56	51	46
58	244~246미만	194~196미만	18"91~19"10	20"91~21"10	54	50	45
54	242~244미만	192~194미만	19"11~19"30	21"11~21"30	52	49	44
50	242미만	192미만	19"31이상	21"31이상	50	48이하	43이하

❖ 종목별 포기자는 0점 처리함

❖ 일반전형, 농어촌전형, 특수교육대상자전형 지원자 모두 동일한 기준으로 채점

【 스포츠산업학과 】

점수	제자리멀리뛰기(cm)		20m왕복달리기(초)		점수	윗몸일으키기(개)	
	남	여	남	여		남	여
250	290이상	240이상	14"50이하	16"50이하	200	73이상	68이상
242	288~290미만	238~240미만	14"51~14"70	16"51~16"70	196	72	67
234	286~288미만	236~238미만	14"71~14"90	16"71~16"90	192	71	66
226	284~286미만	234~236미만	14"91~15"10	16"91~17"10	188	70	65
218	282~284미만	232~234미만	15"11~15"30	17"11~17"30	184	69	64
210	280~282미만	230~232미만	15"31~15"50	17"31~17"50	180	68	63
202	278~280미만	228~230미만	15"51~15"70	17"51~17"70	176	67	62
194	276~278미만	226~228미만	15"71~15"90	17"71~17"90	172	66	61
186	274~276미만	224~226미만	15"91~16"10	17"91~18"10	168	65	60
178	272~274미만	222~224미만	16"11~16"30	18"11~18"30	164	64	59
170	270~272미만	220~222미만	16"31~16"50	18"31~18"50	160	63	58
162	268~270미만	218~220미만	16"51~16"70	18"51~18"70	156	62	57
154	266~268미만	216~218미만	16"71~16"90	18"71~18"90	152	61	56
146	264~266미만	214~216미만	16"91~17"10	18"91~19"10	148	60	55
138	262~264미만	212~214미만	17"11~17"30	19"11~19"30	144	59	54
130	260~262미만	210~212미만	17"31~17"50	19"31~19"50	140	58	53
122	258~260미만	208~210미만	17"51~17"70	19"51~19"70	136	57	52
114	256~258미만	206~208미만	17"71~17"90	19"71~19"90	132	56	51
106	254~256미만	204~206미만	17"91~18"10	19"91~20"10	128	55	50
98	252~254미만	202~204미만	18"11~18"30	20"11~20"30	124	54	49
90	250~252미만	200~202미만	18"31~18"50	20"31~20"50	120	53	48
82	248~250미만	198~200미만	18"51~18"70	20"51~20"70	116	52	47
74	246~248미만	196~198미만	18"71~18"90	20"71~20"90	112	51	46
66	244~246미만	194~196미만	18"91~19"10	20"91~21"10	108	50	45
58	242~244미만	192~194미만	19"11~19"30	21"11~21"30	104	49	44
50	242미만	192미만	19"31이상	21"31이상	100	48이하	43이하

- ❖ 종목별 포기자는 0점 처리함
- ❖ 일반전형, 농어촌전형, 특수교육대상자전형 지원자 모두 동일한 기준으로 채점

X 제출서류 서식

서식 1호 농어촌전형

농어촌전형 지원자격 확인서

지원학과		지원자명		출신고등학교	
------	--	------	--	--------	--

자격확인	구분 (해당 사항에 '○'표)	농어촌전형 지원자격 중 아래의 하나에 해당하는 자			
	6년 과정 ()	읍·면 지역 또는 도서·벽지 지역에 소재 중고등학교 전 교육과정을 이수한 자로 6년 재학기간 중 본인 및 부모 모두 가 농어촌 또는 도서·벽지 지역에 거주한 자			
	12년 과정 ()	읍·면 지역 또는 도서·벽지 지역에 소재 초·중·고등학교 전 교육과정을 이수한 자로 12년 재학기간 중 본인 이 농어촌 또는 도서·벽지 지역에 거주한 자			
재학현황	학 교 명	소 재 지			재학기간
	초등학교	도(시)	군	읍(면)·동	년 월 부터 년 월 까지
	초등학교	도(시)	군	읍(면)·동	년 월 부터 년 월 까지
	중학교	도(시)	군	읍(면)·동	년 월 부터 년 월 까지
	중학교	도(시)	군	읍(면)·동	년 월 부터 년 월 까지
	고등학교	도(시)	군	읍(면)·동	년 월 부터 년 월 까지
	고등학교	도(시)	군	읍(면)·동	년 월 부터 년 월 까지

<작성 방법>

1. 자격확인 : 모집요강에 명시된 농어촌전형 지원자격 중 지원자의 해당하는 과정을 반드시 체크
 - 6년 과정 : 중고등학교 소재지와 6년 재학기간 중 본인 및 부모 모두의 거주지 조건이 모두 충족하는 경우
 - 12년 과정 : 초·중·고등학교 소재지와 12년 재학기간 중 본인의 거주지 조건이 모두 충족하는 경우
2. 재학현황
 - 6년 과정 해당 자 : 중학교, 고등학교 소재지 및 입학 ~ 졸업(예정) 월까지 기재
 - 12년 과정 해당자 : 초등학교, 중학교, 고등학교 소재지 및 입학 ~ 졸업(예정) 월까지 기재
 - 재학한 초등학교, 중학교, 고등학교가 2개 이상인 경우 모두 기재

위 학생은 귀 대학에서 규정하고 있는 농어촌전형 지원 대상자임을 확인합니다.

202 년 월 일

고등학교장 [직인]

국립한국교통대학교 총장 귀하

서식 2호

평생학습자전형

이 력 서

수험번호					지원학과		
사 진 (3×4)	성 명	한 글		한 자	영 문		
	생년월일	년 월 일 (만 세)					
	E-mail						
	연 락 처						
현 주소							
병역사항	군 별	계 급	군 번	기간(부터~까지)	미 필 사유		
년 월 일	학력.경력 및 자격사항				발 행 처		
위 사실에 틀림없음을 확인합니다. 202 년 월 일							
					위 본인 :	(인)	

X 학사 정보 안내

1. 장학금

『담당부서 : 학생과 043)841-5021~2』

가. 신입생

장학금 종류 및 지급대상		지급액	비고
수석입학 장학금 (정시)	전체 수석입학자	전학년 등록금 전액면제 + 기숙사비 전액보조 + 학비보조(연240만원) + 해외 대학원 진학시 유학비 보조(\$20,000)	
	전체 차석 및 각 단과대학 수석입학자	전학년 등록금 전액면제 + 학비보조(연120만원) + 해외 유학시 우선선발	
	각 단과대학 차석입학자	2년간 등록금 전액면제(1학년~2학년)	
입학성적 우수 장학금	모집단위별 우수 입학자	입학 당해학기 등록금 차등 지급 - A유형 : 등록금 전액 - B유형 : 수업 I 전액 + 수업 II 75% 또는 수업 II 75% - C유형 : 수업 I 전액 + 수업 II 50% 또는 수업 II 50% - D유형 : 수업 I 전액 + 수업 II 25% 또는 수업 II 25% - 일정금액 : 수업료 I, II 일정금액	
	수능평균 1.5등급 이상	전 학년 등록금, 기숙사비 면제 (재학 중 직전학기 평점평균 3.5이상을 유지해야 함)	의왕 캠퍼스
외국인 성적우수 장학금	한국어능력시험우수 입학자	입학 당해학기 등록금 차등 지급 - 6급소지자 : (A유형)등록금 전액 및 재학 중 수업 I 전액 - 5급소지자 : (B유형)수업 I 전액+수업 II 75% 또는 수업 II 75% - 4급소지자 : (C유형)수업 I 전액+수업 II 50% 또는 수업 II 50% - 3급소지자 : (E유형)수업 I 전액	
	○외국인학교졸업성적우수 입학자	입학 당해학기 등록금 차등지급 - 상위 5%이상 : (A유형)등록금 전액 - 상위 10%이상 : (C유형)수업 I 전액 + 수업 II 50% - 상위 15%이상 : (E유형)수업 I 전액	

※ 수석입학 장학금 대상자는 재학 중 직전학기 PASS과목을 제외하고 12학점 이상 취득하고 평점평균 3.8 이상을 유지해야 함

나. 재학생

장학금 종류		장학생 기준	성적 기준	지급액
국가유공자 및 북한이탈주민 장학금	본인	○국가유공자등 예우 및 지원에 관한 법률에서 정한 교육지원 대상자	직전학기 성적에 관계없음	등록금 전액
	자녀	○북한이탈주민의 보호 및 정착지원에 관한 법률에서 정한 교육지원 대상자	직전학기 평점평균 1.8 이상	등록금 전액
미래 장학금	기초생활수급권자	○국민기초생활수급자로 매학기 수급자 증명서를 제출한 학생	직전 학기 취득학점이 12학점 이상이며 평점평균 2.0 이상인 학생 (기초생활수급자 및 차상위계층 해당자는 국가장학금을 우선 신청하여야 하며 국가장학금 수혜자는 선발대상에서 제외)	등록금 전액
	차상위 계층	○복지(급여)대상자 ○한부모 가족보호 대상자 ○차상위 본인부담 경감대상자 ○차상위 자활 근로자 확인 대상자 ○기타 주민센터(차상위 수급자) 등 자격 확인자		등록금 전액
희망장학금		○장애정도가 심한 장애인 ○장애정도가 심하지 않은 장애인	○장애정도가 심한 장애인 학생 중 직전학기 평점평균 2.3 이상인 학생 ○장애정도가 심하지 않은 장애인 학생 중 직전학기 평점평균 2.5 이상인 학생	등록금 전액 또는 일부 면제 ○장애정도가 심한 장애인 : 등록금 전액 ○장애정도가 심하지 않은 장애인 : 수업I 전액
공로장학금		○학생회 운영 업무에 공로가 현저한 학생 ○기타 학교 발전에 공로가 있는 학생	직전학기 12학점 이상 취득하고 평점평균 2.5 이상인 학생	생활비 지원
교내근로 장학금	연구 보조	○경제적 사정으로 학업을 계속하기 곤란한 학생으로서 자진근로 및 업무보조를 지원하여 학비를 조달하고자 하는 학생	성적 제한 없음	최저임금 시간급 * 38시간 이내
	행정 인턴			최저임금 시간급 * 70시간 이내
성적우수 장학금		○직전학기 학업성적이 우수한 재학생으로서 품행이 방정하고 타의 모범이 되는 학생으로 단과대학장이 추천함 ※ 복학, 재입학한 학생은 1개 학기 이상 경과 되어야 함	○직전학기 취득학점이 PASS과목을 제외하고 12학점 이상이며 평점평균 2.8 이상인 학생 중 F학점 과목이 없는 학생 ○미수료한 PASS과목은 F학점으로 간주함	등록금 전액 또는 일부 면제 ○A유형 : 등록금 전액 ○B유형 : 수업I 전액 + 수업II 75% 또는 수업II 75% ○C유형 : 수업I 전액 + 수업II 50% 또는 수업II 50% ○D유형 : 수업I 전액 + 수업II 25% 또는 수업II 25% ○일정금액 : 수업I, II 일정금액
체육특기자 장학금		○국내 전국 규모대회 입상자 ○국제대회 입상자 ○신입생은 입학년도에 한해 대회 성적 없이 적용하며, 재학생은 학기별 입상자에 한함	○직전학기 취득학점이 12학점 이상이며 평점평균 1.8 이상인 학생 ○국제대회 입상자는 성적에 상관 없이 지급	등록금 전액
군 위탁 장학금		○학군 교류에 의거 군 위탁생인 학생		수업료 I 전액
기관협약 장학금		○기관 협약에 의거 충주의료원에 재직 중인 학생		수업료 I 전액
마일리지 장학금		○3C인재 인증 활동 및 비교과 프로그램 참여 등 실적에 대해 마일리지를 일정 점수 이상 부여받은 학생	성적제한 없음	생활비 지원

다. 외부장학금

1) 한국공항공사 장학금	2) (재)본술김중환장학재단 장학금	3) (재)경원문화재단 장학금
4) 충주 서울더블유치과병원 장학금	5) (재)국립한국교통대학교별첨기금 장학금	6) 국립한국교통대학교 충동문화 장학금
7) KRA농어촌희망재단 장학금	8) 충주성모안과 장학금	9) 도화엔지니어링 장학금
10) (재)충주시장학회 장학금	11) 의용소방대자녀 장학금	12) 서현기술단 장학금
13) 대한건설협회 장학금	14) 한국전력공사 장학금	15) 대한산업안전협회 장학금
16) 삼익문화재단 장학금	17) 한국보건복지재단 장학금	18) 충북인재양성재단 장학금
19) 공군 조종장학생 장학금	20) 해군 장학생 장학금	21) OCU컨소시엄 장학금
22) GKS 장학금	23) 청주성모병원 장학금	24) 충청북도간호사회 장학금
25) (사)한국철도건축기술협회 장학금	26) 국립한국교통대학교간호사협회 장학금	27) KT&G 장학금
28) 철도기관사 박해신 장학금		

2. 등록금

<2024학년도 기준>

『담당부서 : 재무과 043)841-5792~3』

단과대학	학부(과)	수업료Ⅰ(원)	수업료Ⅱ(원)	합계(원)
융합기술대학	기계공학과	150,000	2,070,000	2,220,000
	자동차공학과	150,000	1,940,000	2,090,000
	항공기계설계학과	150,000	1,880,000	2,030,000
	전기공학과	150,000	1,910,000	2,060,000
	전자공학과	150,000	1,925,000	2,075,000
	컴퓨터공학과	150,000	1,945,000	2,095,000
	컴퓨터소프트웨어학과	150,000	1,915,000	2,065,000
	융합자유전공학부<2025학년도 신설>			
공과대학	건설환경도시교통공학부	150,000	1,960,000	2,110,000
	화공생물공학과	150,000	1,900,000	2,050,000
	반도체신소재공학과	150,000	1,970,000	2,120,000
	나노화학소재공학과	150,000	1,915,000	2,065,000
	산업경영공학과	150,000	1,930,000	2,080,000
	안전공학과	150,000	1,955,000	2,105,000
	건축공학과	150,000	1,910,000	2,060,000
	건축학과(5년제)	150,000	2,150,000	2,300,000
	산업디자인학과	150,000	2,155,000	2,305,000
	커뮤니케이션디자인학과	150,000	2,105,000	2,255,000
	공대자유전공학부<2025학년도 신설>			
인문대학	영어영문학과	150,000	1,685,000	1,835,000
	중국어학과	150,000	1,595,000	1,745,000
	한국어문학과	150,000	1,655,000	1,805,000
	음악학과	150,000	2,305,000	2,455,000
	스포츠의학과	150,000	1,830,000	1,980,000
	스포츠산업학과	150,000	1,830,000	1,980,000
	인문자유전공학부<2025학년도 신설>			
사회과학대학	행정학과	150,000	1,635,000	1,785,000
	행정정보융합학과	150,000	1,675,000	1,825,000
	경영학과	150,000	1,725,000	1,875,000
	융합경영학과	150,000	1,745,000	1,895,000
	국제무역학과	150,000	1,750,000	1,900,000
	사회복지학과	150,000	1,865,000	2,015,000
	항공서비스학과	150,000	1,635,000	1,785,000
	항공운항학과	150,000	2,180,000	2,330,000
	유아교육학과	150,000	1,815,000	1,965,000
사회자유전공학부<2025학년도 신설>				
보건생명대학	간호학과	150,000	1,785,000	1,935,000
	물리치료학과	150,000	1,910,000	2,060,000
	응급구조학과	150,000	1,910,000	2,060,000
	식품생명학부	150,000	2,040,000	2,190,000
	유아특수교육학과	150,000	1,925,000	2,075,000
	생명자유전공학부<2025학년도 신설>			
철도대학	철도경영·물류학과	150,000	1,590,000	1,740,000
	AI·데이터공학부	150,000	1,985,000	2,135,000
	철도운전시스템공학과	150,000	2,115,000	2,265,000
	철도차량시스템공학과	150,000	2,170,000	2,320,000
	철도인프라공학과	150,000	2,005,000	2,155,000
	철도전기정보공학과	150,000	2,255,000	2,405,000
	철도대학자유전공학부<2025학년도 신설>			
미래융합대학	안전융합공학과	120,000	1,845,000	1,965,000
	건설방재융합공학과	120,000	1,845,000	1,965,000
	스포츠복지학과	120,000	1,455,000	1,575,000
	복지·경영학과	120,000	1,455,000	1,575,000
	스마트철도교통공학과	120,000	1,845,000	1,965,000
	이차전지공학과	120,000	1,845,000	1,965,000
자유전공학부	자유전공학부(충주)	150,000	1,525,000	1,675,000

3. 생활관

『담당부서 : 충주캠퍼스 043)841-5903』

『담당부서 : 증평캠퍼스 043)820-5152 』

『담당부서 : 의왕캠퍼스 031)460-0526 』

가. 생활관 규모 및 관생 수용 인원

위치	생활관	성별	수용인원(명)	형식	비고
충주 캠퍼스	국원생활관	남	343	2인 1실 복도형	2015년 리모델링
	예성생활관	남	264	2인 1실 아파트형	2017년 내부리모델링
	중원생활관	여	290	2인 1실 오피스텔형	2011년 개관
	대원생활관(BTL)	남	239	2인 1실 오피스텔형	2015년 개관
여		212			
증평 캠퍼스	청아생활관	남	156	2인 1실 복도형	2000년 개관
		여	176		
	초아생활관(BTL)	남	28	2인 1실 오피스텔형	2016년 개관
		여	218		
의왕 캠퍼스	백인생활관(BTL)	남	227	1인 1실 / 2인 1실 오피스텔형	2024년 리모델링
		여	57		
계			2,210		

나. 생활관 사용료(2024학년도 기준)

위치	생활관	성별	관리비	공과금	식비	합계
충주캠퍼스	국원생활관	남	454,900원	50,000원	식당 미운영	504,900원
	예성생활관	남	555,500원	50,000원	472,000원	1,077,500원
	중원생활관	여	809,300원	50,000원	472,000원	1,331,300원
	대원생활관(BTL)	남/여	783,100원		472,000원	1,255,100원
증평캠퍼스	청아생활관	남/여	580,000원	30,000원	531,000원	1,141,000원
	초아생활관(BTL)	남/여	760,000원	150,000원	531,000원	1,441,000원
의왕캠퍼스	백인생활관(BTL)	남/여(1인실)	1,320,000원	250,000원	식당 미운영	1,570,000원
		남/여(2인실)	880,000원	200,000원	식당 미운영	1,080,000원

※ 위 금액은 1학기 비용이며, 사정에 따라 변동될 수 있음

※ 대원생활관은 공과금 160,000원 별도 징수(1학기 기준)

※ 충주캠퍼스 생활관 식비는 월~목(점심, 저녁) 주 8식 의무식 비용(그 외 식사는 선택식)

※ 증평캠퍼스 생활관 식비는 월~목(점심, 저녁) 주 8식 의무식 비용(그 외 식사는 선택식)

※ 의왕캠퍼스 생활관 공과금은 학기종료 후 개인별로 정산함

다. 관생선발

· 입사자격

- 우리대학 신입생으로 통학이 곤란한 자
- 품행이 방정하고 학업성적이 우수한자

· 우선선발 : 국가유공자녀, 기초생활수급자, 장애인(중증) 등(신청기간 내 관련서류 별도 제출)

· 선발방법

- 충주생활관 : 입학전형 구분에 따른 성적(70점)과 거리(30점)의 총점(100점)순으로 선발
- 증평생활관 : 입학전형 구분에 따른 성적순 선발(거리 상관없음)
- 의왕생활관 : 수시와 정시를 통합하여 거리배점순 선발

· 입사자격 제한

- 전염성 질환자
- 기타 생활관 규정에 의하여 입사자격 제한을 받는 자

※ 생활관 홈페이지 : <http://www.ut.ac.kr/dorm.do>

4. 학사제도

『담당부서 : 학사관리과 043)841-5611~2』

가. K-융합전공

미래 신산업 분야 및 대학 특성화 분야 인력양성을 위하여 2개 이상 학과(전공)가 협력하여 운영하는 과정으로 학생들의 학습선택권을 확대하여 다양한 융합교육의 기회를 제공하고 4차 산업혁명 시대 사회적 수요에 적합한 역량을 계발하기 위한 제도

- 신청자격 : 2개 학기 이상 이수한 학생
- 신청방법 : 지정기간에 통합정보시스템(크누비)로 신청
- 개설전공 : 스마트제조, 모빌리티에너지 소재부품, 자동차-SW융합전공, 첨단도심 모빌리티, 경영빅데이터, 미디어경영컨설팅, 매니지먼트&스포츠, 이동체자율주행, IT기반 안전경영, 중국항공서비스경영
- 이수요건 : K-융합전공필수 교과목을 포함하여 21학점 이상 이수(일부 교과목은 K-융합 주도학과 전공학점으로 중복 인정)
- K-융합 주도학과(K-융합전공 참여학과)
 - ▶ I유형학과 : 기계공학과, 자동차공학과, 컴퓨터공학과, 융합경영학과, 인공지능전공
 - ※ 필수 이수 의무 : I유형학과 소속 학생은 K-융합전공 중 한 개의 전공을 이수하거나 여타의 다전공(부복수전공, 융합전공, 연계전공, 학생설계전공) 중 적어도 한 개의 전공을 이수하여야 함
 - ▶ II유형학과 : 항공기계설계학과, 전자공학과, 반도체신소재공학과, 산업경영공학과, 안전공학과, 스포츠산업학과, 미디어&콘텐츠학과, 데이터사이언스전공, 중국어학과, 항공서비스학과, 산업디자인학과
 - ※ II유형학과 소속 학생은 다전공 필수 이수 의무 없음

나. 복수전공

재학 중 학생이 속한 주전공 이외의 전공을 자유롭게 이수하여 졸업 시 2개 이상의 학위를 동시에 취득할 수 있는 제도로 적성에 맞는 학문을 선택하여 2~3종의 학위를 받도록 하고, 취업을 비롯한 폭넓은 사회활동의 기회를 부여하기 위한 것으로서, 최소전공인정학점제를 도입하여 열린 교육을 지향함

- 신청자격 : 2개 학기 이상 이수한 학생
- 신청방법 : 지정기간에 통합정보시스템(크누비)로 신청
- 이수요건 : 복수전공학과 필수교과목을 포함하여 36학점 이상 이수(10학점 범위에서 중복인정 가능)

다. 부전공

자기 전공 이외의 분야에 대한 학생들의 학업 의욕을 충족시키기 위해서 타 학과의 전공과목을 소정 학점 이상 체계적으로 이수하는 제도로 인접 학문에 대한 시야를 넓히고 학생들이 사회에 적응할 수 있는 범위를 확대시켜 보다 많은 취업과 진학의 기회를 갖도록 하는데 목적을 두고 있음

- 신청자격 : 2개 학기 이상 이수한 학생
- 신청방법 : 지정기간에 통합정보시스템(크누비)로 신청
- 이수요건 : 부전공학과 필수교과목을 포함하여 21학점 이상 이수(6학점 범위에서 중복인정 가능)

라. 연계전공

재학 중 학생이 2개 이상의 학과 또는 전공이 연계하여 제공하는 전공을 자유롭게 이수하여 졸업 시 2개 이상의 학위를 동시에 취득할 수 있는 제도

- 신청자격 : 2개 학기 이상 이수한 학생
- 신청방법 : 지정기간에 통합정보시스템(크누비)로 신청
- 이수요건 : 연계전공 필수교과목을 포함하여 36학점 이상 이수(10학점 범위에서 중복인정 가능)

마. 융합전공

대학 특성화 분야의 인력 양성 및 산학협력을 위해 별도의 프로그램에 의해 운영되는 과정으로 학생에게 협력 기업체와 연계한 다양한 교육 기회를 제공하고자 하는 제도

- 신청자격 : 2개 학기 이상 이수한 학생
- 신청방법 : 지정기간에 통합정보시스템(크누비)로 신청
- 이수요건 : 융합전공 필수교과목을 포함하여 21학점 이상 이수

바. 학생설계전공

학생이 2개 이상 학과의 교과목을 조합하여 만든 교과과정을 직접 설계하여 이수할 경우 졸업과 동시에 학위를 취득할 수 있는 제도

- 신청자격 : 2개 학기 이상 이수한 학생
- 신청방법 : 지정기간에 통합정보시스템(크누비)로 신청
- 이수요건 : 필수 교과목을 포함하여 36학점 이상 이수

사. 마이크로전공

4차 산업시대 맞춤 인력 양성 및 다양한 전공 지식 함양을 위한 제도로써, 부복수전공보다 부담 없이 이수할 수 있도록 이수학점이 9학점으로 구성되어 있기에 학생의 관심에 따라 원하는 전공을 선택하여 학습할 수 있는 다전공 제도

- 신청자격 : 2개 학기 이상 이수한 학생
- 신청방법 : 창의융합학부 사무실 방문 신청
- 이수요건 : 해당 마이크로전공에 개설된 강의 9학점 이수

아. 전과

우리대학에 재학하고 있는 학생에게 적성에 따라 진로변경 기회를 부여함으로써 학습성취 의욕 고취와 학습자 중심의 교육 구현으로 면학분위기 조성에 기여 하고자 하는 제도

- 신청자격 : 전과 신청기간 현재 재학생, 복학예정자로 2학년 이상 수료학점(35학점) 취득, 해당학년 수료학점 취득 후 재학예정이며 평점평균 2.0 이상이어야 함
- 신청시기 : 학기 개시 1개월 전
- 허가
 - 전과는 희망학과 수용능력의 범위와 소속 학과의 사정을 고려하여 허가
 - 전과 신청자수가 희망학과 수용능력의 범위를 초과한 경우에는 성적순에 의하여 허가함을 원칙으로 하되 일반학과에서 예체능계학과, 항공운항학과로 전과하고자 할 경우에는 실기고사 등 별도의 선발기준을 부과할 수 있으며 실기고사에 의한 성적도 반영할 수 있음
 - 재학 중 1회에 한하여 허가

※ 전과지원 제한

- 학칙 제112조에 의거 징계처분을 받은 사실이 있는 자
- 재입학자 신청 불가
- 학습구분 달리한 전과(주→야, 야→주) 신청 불가
- 복수지원 신청 불가
- 학부 입학생은 전공배정 후 전과 가능

자. 3C인재 인증제도

3C는 우리대학의 3대 비전, 미래와 현재의 연결(Connect present & future), 지식과 실천의 연결(Connect knowledge & practice), 지역과 세계의 연결(Connect local&global)을 나타내며, 3C인재 인증제는 학생들을 호모 커넥티쿠스(homo connecticus)로 교육시키고자 하는 국립한국교통대학교의 의지를 담고 있는 제도

- ▶ (우수인재) 우리대학의 3대 인재상인 “전인적 교양인”, “창조적 전문가”, “글로벌 리더”에 부합하는 요건을 갖춘 인재
- ▶ (최우수인재) 각 인증 분야에서 우수 인재보다 월등한 요건을 갖춘 인재

- 대상자 : 재학생
- 인증신청 : 연 2회(학기별 1회) 지정기간
- 인증방법 : 학생 본인이 자격을 갖춘 분야에 선택적으로 인증신청하며 우수인재 인증을 받을 경우 향후 최우수 인재로 업그레이드 할 수 있음
- 인증혜택
 - 성적증명서 인재명 기재, 졸업시 인증증서 수여, 마일리지 장학금 지급
- 인증자격요건

① 전인적 인재

최우수인재	<ul style="list-style-type: none"> · 공인자원봉사센터(1365자원봉사포탈, VMS)를 통해 사회봉사 활동 100시간 이상 수행한 자 · 독서 및 독서와 관련된 활동을 점수화하여 일정 점수 이상을 취득한 자
우수인재	<ul style="list-style-type: none"> · 공인자원봉사센터(1365자원봉사포탈, VMS)를 통해 사회봉사 활동 40시간 이상 수행한 자 · 독서 및 독서와 관련된 활동을 점수화하여 일정 점수 이상을 취득한 자 · 사회적 선행에 대해 단과대학 추천을 받은 자

② 창조적 인재

최우수인재	<ul style="list-style-type: none"> · SCI급(이공계) 또는 등재(후보)지(이공계 외 분야)에 제1저자로 논문을 게재한 자 · 국내외 기관에서 주최한 각종 창의력 관련 경시대회 및 공모전에서 3위 이내 입상한 자
우수인재	<ul style="list-style-type: none"> · SCI급 또는 연구재단 등재(후보)지에 논문을 게재한 자 · 국내외 기관에서 주최한 각종 창의력 관련 경시대회 및 공모전 입상자 · 특허 출원자 · 재학 기간 중 창업한 자 · 국제 및 국내 학술대회에 논문을 발표한 자

③ 글로벌 인재

- 아래 표에 따라 일정 점수 이상을 취득한 자

구분	최우수인재	우수인재
영어	TOEIC 900점, TOEIC SPEAKING AH / AM / AL / IH / 7급, TOEFL(PBT) 600점, TOEFL(CBT) 250점, TOEFL(IBT) 100점, TEPS 848점, G-TELP 1단계 70점 / 2단계 89점, OPIc AL / IH	TOEIC 700점, TOEIC SPEAKING IM3 / IM2 / 6급, TOEFL(PBT) 540점, TOEFL(CBT) 207점, TOEFL(IBT) 76점, TEPS 600점, G-TELP 2단계 63점 / 3단계 84점 OPIc IMB / IM2
중국어	신HSK 6급	신HSK 5급
일본어	JLPT N1, JPT 800	JLPT N2, JPT 700
프랑스어	DELFB2	DELFB1
독일어	GZ B2	GZ B1
스페인어	DELE B2	DELE B1
러시아어	TORFL 2단계	TORFL 1단계

- 해외교환 학생 및 어학연수 이수자(국제교류본부 일괄 선정)
 - 최우수인재 : 12학점 이상 이수자 인정될 때
 - 우수인재 : 3학점 이상 이수자 인정될 때

2025학년도 전공자율선택(무전공) 입학생 유형별 전공 선택 가능 범위

□ 자유전공학부 학생 선택 가능 학과·전공

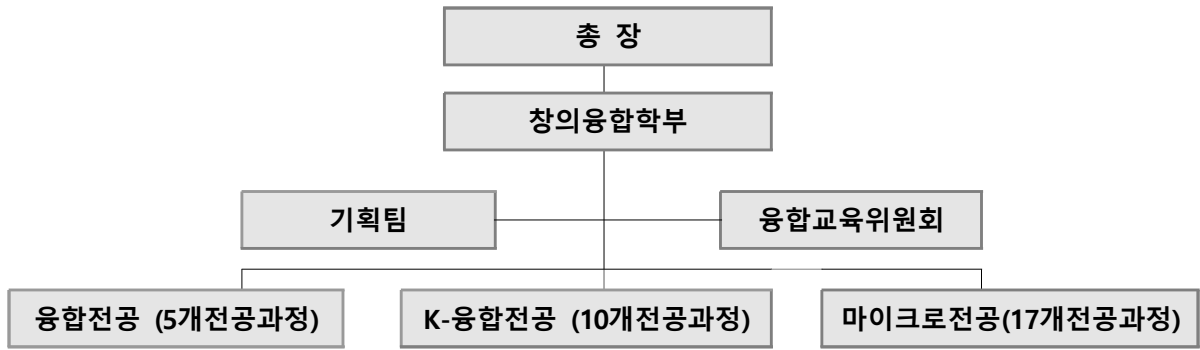
구분	자유전공학부명	선택 가능 학과·전공	학과 배정인원
충주 캠퍼스	자유전공학부	<p>선택 불가능 학과를 제외한 충주캠퍼스 내 모든 학과·전공</p> <p>———— <선택 불가능 학과> ————</p> <ul style="list-style-type: none"> • 교원 양성학과: 유아교육학과 • 전공 희소학과: 항공서비스학과, 항공운항학과 • 예체능 계열 학과: 음악학과, 스포츠의학과, 스포츠산업학과 • 특수학과: 건축학과(5년제) 	상한 인원 없음
	융합자유전공학부	융합기술대학 소속 모든 학과	학과별 학생정원의 50% 이상부터 별도로 정하는 상한 인원까지
	공대자유전공학부	건축학과(5년제)를 제외한 공과대학 소속 모든 학과·전공	
	인문자유전공학부	음악학과, 스포츠의학과, 스포츠산업학과를 제외한 인문대학 소속 모든 학과	
	사회자유전공학부	항공서비스학과, 항공운항학과, 유아교육학과를 제외한 사회과학대학 소속 모든 학과	
증평 캠퍼스	생명자유전공학부	보건생명대학 소속 식품공학전공, 식품영양학전공, 생명공학전공	
의왕 캠퍼스	철도대학자유전공학부	철도운전시스템공학과를 제외한 철도대학 소속 모든 학과·전공	

5. 창의융합학부(융합전공, 마이크로전공, K-융합전공) 및 융합학과(AI로봇공학과, 바이오메디컬융합학과, 미디어&콘텐츠학과)

『담당부서 : 창의융합학부 043)849-1471, 3
 융합학과 AI로봇공학과, 바이오메디컬융합학과 043)849-1704
 융합학과 미디어&콘텐츠학과 043)849-5551』

창의융합학부

가. 학부구성



나. 학부운영

구분	마이크로전공	융합전공	K-융합
목적	신산업 맞춤형 유역학사조직 운영	ICC 및 지역산업 기반 학제간 융합인재 양성	미래 신산업 분야 및 대학 특성화 분야 인력양성
대상 및 과정	2학기 이상 이수자 9학점 이수	2학기 이상 이수자 21학점 이수 (융합기초교양 6학점 포함)	2학기 이상 이수자 21학점 이수
운영 및 환류주체	창의융합학부+융합교육위원회		K-융합주도학과+창의융합학부 +융합교육위원회

다. 운영체제

· 체제도

- 창의융합학부는 별도의 신입생 정원을 가진 학사조직이 아니며 학부에 참여하는 학생들은 기존 전공을 유지하면서 추가적으로 융합전공, 마이크로전공과정을 이수하게 됨(기존 전공 졸업 이수 규정 준수)

· 이수학점 및 졸업

- (융합전공) 소속 전공과정을 이수하면서 추가로 융합과정별 최소21학점을 이수 해야함.
- * (마이크로전공) // 마이크로과정 최소9학점 이수 해야함.
- (융합전공, 마이크로전공) 이수 교과목은 다전공 이수로 인정
- 융합기초교양(6학점) 도입을 통해, 학생들의 전공 진입을 위한 부담 경감
- 학위증에 해당 융합전공, 마이크로전공 이수내용을 명기

라. 전공소개

□ 융합전공(5개전공)

· 첨단교통시설인프라

- 미래건설 기술개발을 통한 창조적 사회인프라 구축, 지식/기술/가치융합을 통한 신 영역 개척, 친환경 재료 및 기술개발로 지속가능한 첨단 교통시설 인프라를 구축하는 융합기술을 교육

· 인공지능&빅데이터

- 인공지능 및 빅 데이터 처리와 관련된 교육 과정을 통해 관련 분야에서 다양한 지능형 서비스를 개발, 구축, 운영할 수 있는 역량을 갖춘 4차 산업혁명 지향형 인재 양성을 목표로 빅 데이터 기반의 다양한 지능형 서비스 개발 및 이를 응용한 자율주행 시스템의 개발, 구축, 운영, 분석 전문가 양성을 위한 교육 과정

· 스마트디자인엔지니어링

- 4차 산업혁명 시대 디지털 기술 혁신이 초래하는 새로운 제품, 공간, 그리고 서비스를 상품화하기 위해서는 기능 중심의 창의적이고 심미적인 능력을 가진 다학제적인 전문인이 필요
- 공학, 인문, 디자인 분야의 역량 개발과 학제 간 협업을 통해 4차 산업혁명 시대에 디지털 기술 혁신을 주도할 수 있는 통합적 사고, 기획, 수행, 관리 능력을 갖춘 창의융합인재 양성 과정

· 스마트승강기

- 스마트 승강기 산업의 전문지식을 바탕으로 한 실용적 문제해결 능력을 가진 인재 양성 과정
- 승강기 설계, 제조, 설치, 안전관리 등에 필요한 기계, 전기·전자, 컴퓨터공학의 기초 및 응용 학문을 익히는 교육과정
- 승강기 시스템 전반의 설계, 운용과 관련된 요소 부품/기술에 대한 실무 응용기술 습득 과정

· 바이오코스메틱

- 바이오코스메틱 분야는 혁신적 기술과 신제품에 대해 신속히 반응하는 소비자 평가를 바탕으로 글로벌 트렌드를 선도함.
- 세계를 선도하는 K-Beauty를 주도할 인력양성 과정이며, 국내 천연물 소재의 세계화에 기여하는 글로벌 인재양성 과정

□ 마이크로전공(17개전공)

· 경영컨설팅

- 컨설팅 니즈가 있는 모든 기업의 문제를 통합적으로 접근하여 해결할 수 있는 인재 양성

· 스마트드론

- 드론을 설계/제작/제어할 수 있는 능력을 배양하여 신 성장 산업분야의 인재 양성

· IoT 및 빅데이터

- IoT와 빅데이터 부문에 특화된 WB 인재 양성

· 수소에너지

- 수소 에너지 분야 전문 인력 양성 및 연구 개발 능력을 확보한 인재 양성

· 차세대전자소재

- 첨단 산업이 요구하는 핵심 전자, 디스플레이, 에너지 소재분야의 전문 인력 양성

· 메디푸드와 HMR

- 식품공학전공 관련 집중교육을 위한 HMR과 메디푸드 관련 전문가를 양성

· 녹색신교통추진

- 녹색신교통추진시스템 교육을 통한 전문가 양성

· 품질관리실무

- 제품품질관리 전문교육 과정

- **맞춤형 영양헬스케어**
 - 식품영양에 관한 데이터 분석 능력 및 최신 정보 응용능력을 갖춘 전문 인재 양성
 - **지역사회공헌**
 - 대학의 교육 목표와 연계하여 지역사회공헌 교육을 통한 지역사회 글로벌 역량과 리더십을 갖춘 인재양성
 - **환경 AI**
 - 환경 AI 전문가 양성
 - **경영빅데이터**
 - 빅데이터를 이용한 경영상황과 패턴, 변화 분석 전문가 양성
 - **산업보건관리**
 - 산업보건 환경 개선을 위한 전문가 양성
 - **스타트업**
 - 기업가정신을 갖춘 인재 양성
 - **소셜벤처창업인사이드**
 - 복지·경영 전공과 연계하여 소셜 벤처 창업가 양성
 - **시스템사고와 시뮬레이션**
 - 시뮬레이션 모델링을 통해 각종 사회경제·생태 시스템을 분석하고 예측할 수 있는 역량을 갖춘 인재 양성
 - **반도체장비**
 - 반도체 장비 분야 우수 실무 인력 양성
- **K-융합전공(10개전공)**
- **스마트제조**
 - 기존 제조기술에 Data 및 S/W 기반의 혁신 제조기술을 접목하여 제품 기획 단계에서 개념설계, 상세설계, 생산 단계에 이르는 제품 개발의 전 주기의 핵심기술을 다룰 수 있는 융합형 제조공학의 역량을 향상
 - **모빌리티에너지 소재부품**
 - 자동차공학과와 반도체신소재공학과와의 협력을 통해 미래 모빌리티 에너지 소재/부품 융합전공을 개설하여 미래 친환경 자동차 산업에 대응하는 전문인재 양성
 - **자동차-SW융합**
 - 자동차공학과, 컴퓨터공학과, 전자공학과와의 협력을 통해 자동차-SW융합전공을 개설하여 미래 자율주행 자동차 산업에 대응하는 전문인재 양성
 - **첨단도심모빌리티**
 - 차세대 모빌리티 융합전공의 주요한 목적은 최신 모빌리티 기술에 대한 학생들의 이해를 돕고 향후 관련 분야에 종사할 인재들의 업무 능력을 향상
 - **경영빅데이터**
 - 환경과 상황을 잘 파악하여 기존의 가치를 넘어서는 융합적 가치를 만들어 낼 수 있도록 빅데이터 기반의 지식을 활용하는 차별화된 인재 양성
 - **미디어경영컨설팅**
 - 문화산업경영 전문가 양성을 위한 융합적이고 통섭적인 접근 방식의 교육과정으로 문화콘텐츠 기획과 전략적 대응을 위한 콘텐츠 기획 및 미디어산업 분석의 수용자 지향의 경영학적 마인드를 가진 인재양성

·매니지먼트&스포츠

- 스포츠산업 분야의 관리 및 창업과 관련한 이론과 지식을 습득·활용하고, 스포츠 산업조직의 관리와 관련된 환경 및 상황에 관련한 문제해결과 의사결정에 새로운 방식의 아이디어를 적용하며, 현장에서 전공 기반의 지식과 능력을 활용하여 융합적이고 통섭적인 접근을 시도하는 차별화된 인재 양성

·이동체(vehide)자율주행

- 산업체에서 요구하는 자율주행 시스템 설계/개발 능력을 갖춘 실무형 전문기술인 양성, 국제화 시대에 걸맞은 의사소통 능력과 팀워크 능력을 겸비한 전문인 양성

·IT기반 안전경영

- 안전공학 지식과 산업경영 지식을 융합할 수 있는 안전경영 전문인력 양성 최신의 인공지능 기법들을 안전분야에 적용할 수 있는 능력 배양

·중국항공서비스경영

- 서비스 전문지식과 유창한 중국어 소통능력 및 중국 문화에 대한 이해가 풍부한 인력 양성 대형항공사 및 저비용 항공사, 외국항공사 공채에서 인정받을 수 있는 자격요건 및 역량 배양, 관광/레저산업 분야의 전문지식 학습 및 실무능력 함양

마. 학생모집**□ 융합전공**

- 모집기간 : 매년 하반기 모집 11월 중순 ~ 12월 초순(동계방학 전)
- 모집대상 : **3학년 진학예정자 및 복학예정자**
- 심사방법 : 별도의 심사규정에 의하여 총장승인을 얻어 확정(전공별 25명 내)
- 이수학점 : 융합전공과정 21학점 이수 (전공별 이수학점은 조금 차이가 있을 수 있음)

□ 마이크로전공

- 모집기간 : 매년 상반기 모집 (5월 중순 ~ 5월 말) / 하반기 모집 (11월 중순 ~ 12월 초)
(*전공별 강좌개설 학기 시작시기에 따라, 모집 시기가 다름)
- 모집대상 : **2~3학년 재학생**
- 심사방법 : 별도의 심사규정에 의하여 총장승인을 얻어 확정(전공별 선발인원 상이)
- 이수학점 : 마이크로 전공과정 9학점 이수

□ K-융합전공

- 모집기간 : 매년 상반기 모집 (5월 중순 ~ 5월 말) / 하반기 모집 (11월 중순 ~ 12월 초)
(*전공별 강좌개설 학기 시작시기에 따라, 모집 시기가 다름)
- 모집대상 : **2~3학년 재학생 (3학년은 졸업 내 이수 가능한 경우 신청 가능)**
- 심사방법 : 전공별 심사를 거쳐 선발 후, 총장의 승인을 얻어 확정(전공별 선발인원 상이)
- 이수학점 : K-융합전공 전공과정 21학점 이수

바. 특이사항**□ 융합전공**

- 현장실습 및 캡스톤디자인 수강

□ 마이크로전공

- 전공별 일부과목 계절학기로 운영

□ K-융합전공

- 기계공학과, 자동차공학과, 컴퓨터공학과, 융합경영학과, 인공지능전공의 23학번 학생부터는 다전공 필수 이수 의무

융합학과(시로봇공학과, 바이오메디컬융합학과, 미디어&콘텐츠학과)

가. 신설목적

- 입학 단계의 모집단위와 연계되지 않는 재학생 대상 융합학과 설치를 통해 미래사회 수요 대응 및 시대를 선도하는 첨단 분야의 인재 양성

나. 학과소개

· 시로봇공학과

- 지능형로봇 산업기술인력 수요 급증에 따라 로봇 분야에서 새로운 비즈니스를 창출하고 다양한 기술영역 업무 수행이 가능한 융합 연계형 로봇인재 양성
- 교육과정에 플립러닝, PBL, 팀티칭, 토론식 강의 등 혁신 교수법 활용, 비교과활동 지원을 통한 로봇전공 동아리 및 로봇경진대회 참여 활성화

· 바이오메디컬융합학과

- 공학, 의학, 이학 등 다학제 간 융합 학문으로, 인체의 질병에 대한 과학적인 분석과 해석을 가능하게 함으로써 질병의 진단 및 치료에 도움을 줄 수 있는 인재 양성
- 4차산업혁명 기반기술인 인공지능(AI), 빅데이터, IoT 및 3D프린팅 기술 습득을 바탕으로 혁신 의료기기 개발, 인공지능기반 의료영상처리, S/W개발, 국내외 인허가 등 다양한 교육을 진행

· 미디어&콘텐츠학과

- 실제 산업현장과 연계하여 배울 수 있도록 현장실습, 캡스톤디자인, 창업, 기업실무, 비교과 등을 통하여 졸업 후 즉시 산업현장에 투입될 수 있는 인재 양성
- 웹/모바일 영상, VR/AR 등 신기술 기반 뉴 콘텐츠, 차세대 MCN(Multi Channel Network) 콘텐츠, OSMU(One Source Multi Use) 콘텐츠 등 교육

다. 학생모집

- 2학년 수료 후 **전과 방식**으로 3학년 진입

6. 국제교류 프로그램

『담당부서 : 국제교류본부 043)841-5813~4』

구분	내용
<p style="text-align: center;">국제화 교육프로그램 (교환학생 선발파견)</p>	<ul style="list-style-type: none"> · 개요 <ul style="list-style-type: none"> - 국제교류협정이 체결된 외국대학에서 일정기간(1학기 또는 2학기) 수학하고, 파견기간 중 취득한 학점을 우리대학 학점으로 인정받는 프로그램(일부 파견대학 등록금 면제) ※ 현재 파견 국가 : 일본, 중국 · 지원자격 <ul style="list-style-type: none"> - 직전학기 평점평균 3.0 이상인 재학생 - 파견 국가(대학)에서 요구하는 언어능력이 있는 학생 - 국외여행에 결격 사유가 없는 학생 · 지원자 유의사항 <ul style="list-style-type: none"> - 외국대학마다 선발기준이 조금씩 다를 수 있으므로 매년 발표되는 선발 요강 참고 - 교환학생은 유학 중에도 우리대학에 매학기 등록금 납부 - 학기당 국외유학 장학금 50만원 지급 - 파견대학에서 취득한 학점을 우리대학 학점으로 인정받을 수 있으나 학과별로 인정 범위는 다를 수 있음 · 선발 및 파견절차 <ul style="list-style-type: none"> - 시기 : 매년 10~11월에 정기선발이 있으며, 선발되면 다음해에 파견 - 선발절차 <ul style="list-style-type: none"> · 교환학생 모집 공고 ⇒ 지원 서류 제출 · 성적, 어학능력, 태도 및 자질 등을 기준으로 선발, 필요시 원어면접 및 어학능력 시험 실시 · 파견대학 지원 서류 작성 및 발송 ⇒ 입학허가 요청 · 파견대학으로부터 입학 허가서를 받은 후 비자 수속 ⇒ 출국
<p style="text-align: center;">글로벌 인재 연수 프로그램</p>	<ul style="list-style-type: none"> · 개요 <ul style="list-style-type: none"> - 우리대학 재학생들의 영어 소통능력 향상 및 글로벌 마인드 제공을 위한 프로그램 · 지원자격 <ul style="list-style-type: none"> - 직전학기 성적 3.75이상 및 영어 관련 과목 B+ 이상의 조건을 충족하는 학생 · 선발방법 : 서류전형 ⇒ 필기전형 ⇒ 면접전형 · 지원내용 : 1인 기준 약 5,000천원 지원 예정이며, 초과 소요 비용 및 현지 식비 개인부담 · 주요활동내용 <ul style="list-style-type: none"> - 영미권(미국) 어학연수 : 4주 ※ 구체적인 내용은 별도 공지 예정이며, 대학 사정에 따라 세부 사항 변동될 수 있음
<p style="text-align: center;">멘토브릿지 프로그램</p>	<ul style="list-style-type: none"> · 개요 <ul style="list-style-type: none"> - 외국인 유학생과 한국인 재학생을 대상으로 멘티-멘토를 모집, 조를 이루어 활동하며 유학생들의 대학 생활 적응을 돕고 재학생들의 책임감 및 글로벌 마인드를 제공하는 프로그램 · 지원자격 <ul style="list-style-type: none"> - 멘티 : 외국인 유학생 중 희망자 - 멘토 : 우리대학 재학생 <ul style="list-style-type: none"> · 같은 캠퍼스 소속 학생을 멘토-멘티로 연결 · 멘토의 경우 최소 2학기 이상 이수자만 선발 · 주요활동내용 <ul style="list-style-type: none"> - 학습활동 : 수강신청 및 과제 수행 도움, 시험정보 제공 등 - 대학활동 : 학과 모임 및 행사 참여, 국제교류본부, 도서관 이용 안내 등 - 문화활동 : 문화유적 체험, 문화예술 공연 및 영화 관람 도움 등

구분	내용
어학교육 프로그램 (외국어 특강)	<ul style="list-style-type: none"> · 개요 <ul style="list-style-type: none"> - 학생들에게 언어능력 신장의 기회를 제공하고 기업체에서 요구하는 어학능력을 배양하기 위한 단계별 맞춤형 교육으로 영문법, 토익, 영어회화, 제2외국어 등 어학강좌를 개설하여 운영 · 개설강좌 <ul style="list-style-type: none"> - 강좌 : 기초영문법, 토익입문반, 토익중급반, 토익실전반, 토익종합반, TOEIC Speaking반, 정기토익대비반, TOEFL반, 제2외국어반(중국어, 일본어) 등 - 강사 : 토익 및 토플 전문강사로 구성 - 수강인원(강좌당) : 회화반 15명 내외 / 토익 25명 이상 · 중점운영사항 <ul style="list-style-type: none"> - 수강자 전원 특강 개시 전·후 Level Test(모의토익 및 Speaking)를 실시하여 성적향상 유도
어학교육 프로그램 (영어 기숙캠프)	<ul style="list-style-type: none"> · 개요 : 단기 집중식 영어학습 기회를 제공하는 국제화 및 취업 역량 강화 프로그램 · 교육내용 : 실전 TOEIC 대비 교육과정 · 운영기간 : 방학기간 중 3주 내외 · 교육인원 : 40 ~ 50명 · 교육비용 : 교육비 전액 지원

【교환학생 파견 국가, 대학 및 인원 현황】

파견국	파견대학	유학시기	선발인원(연간)	선발기준
일본	큐슈공업대학	매년 4월/10월	5명 이내	<ul style="list-style-type: none"> · 재학생 · 직전학기성적 3.0 이상 · 해당 공인외국어성적 제출 (해당자에 한함)
	오이타대학	매년 4월/10월	3명 이내	
	사가대학	매년 4월/10월	1명 이내	
중국	베이징공업대학	매년 3월	3명 이내	
	베이징교통대학	매년 3월	5명 이내	
	베이징연합대학	매년 3월	2명 이내	
	허베이대학	매년 3월	5명 이내	
	쉬쑤우공정학원	매년 3월	8명 이내	
	지린대학쑤하이캠퍼스	매년 3월	3명 이내	
	난징철도직업기술학원	매년 3월	3명 이내	
르짜오직업기술학원	매년 3월	5명 이내		

- ※ 국제교류협정대학에서 이수한 학점을 우리대학 학칙에 의거 졸업학점으로 인정
- ※ 파견 국가, 대학 및 선발인원은 국제교류협정대학의 사정에 따라 변동될 수 있음

7. 공군학생군사교육단(ROTC)

『담당부서 : 학생군사교육단 043)849-1631』

구분	내용			
ROTC 제도	국가방위의 주역인 초급장교 양성을 목표로 재학생 중 우수한 인재를 선발하여 대학생활 동안 소정의 군사교육을 통하여 장교로 임관시키는 제도			
교육목표	군인으로서 기본자질을 갖추고, 전투 지휘 능력 및 교육 지도 능력을 구비한 장교 양성			
의무복무기간	<ul style="list-style-type: none"> · 일반분야 : 3년 · 조종분야 : 고정익 13년 / 회전익 10년 			
교육훈련	구분	과정	교육시기	교육시간
	2학년	기초군사훈련 (공군교육사령부)	겨울방학 기간	입영훈련 2주
	3학년	군사학 (학군단)	3~12월 (입영기간 제외)	주당 6H
		하계 입영훈련 (공군교육사령부)	여름방학 기간	입영훈련 5주
	4학년	군사학 (학군단)	3~12월 (입영기간 제외)	주당 6H
동계 입영훈련 (공군교육사령부)		겨울방학 기간	입영훈련 3주	
모집정원	모집정원	모집분야		
		일반분야	조종분야	
	학년별 일반 25명 / 조종 25명	1~2학년 재학생 중 모집		
	5년제 학과의 경우 2, 3학년	항공운항학과		
지원자격	구분	지원자격		
	연령	<ul style="list-style-type: none"> · 임관일 기준 만 20세 이상 ~ 29세 이하(임관일 기준 : 매년 3월 1일) ※ (일 반) 제대군인지원에 관한 법률 제16조 적용자는 복무기간에 따라 응시연령 상한 연장 ※ (조 종) 병역법 제74조의2 제대군인지원에 관한 법률 제16조 해당자는 상한연령 연장 		
	대상	(일반분야) · 군 인사법 제10조 제2항의 장교 임용 결격사유에 해당되지 않는 자 · 군 가산복무지원금 지급대상자로 선발되어 선발 취소사유에 의해 취소된 경력이 없는 자 (조종분야) · 군 인사법 제10조 제2항의 장교 임용 결격사유에 해당되지 않는 자 · 수능 : 국영수탐(과학·사회 中 택1) 중 3개 과목 등급의 합 10등급 이내 · 내신 : 3학년 1학기 까지의 국영수 과목을 포함하여 합 9등급 이내(평균 3등급) ※수능 또는 내신 중 택 1 · 대학성적 : 백분위 70점 이상		
선발전형	(일반분야)			
	1차 전형		2차 전형	
	필기시험	면접	신체검사	신원조사, 대학성적, 필기시험(1차)
	(조종분야)			
	1차 전형		2차 전형	
필기 시험	수능 또는 내신	대학 성적	신체 검사	면접, 조종 적성검사, 신원 조사, 대학 성적, 최종선발 위원회
기 타	상기 내용은 개략적인 내용으로 군 내부 사정에 따라 변경 될 수 있으며, 자세한 내용은 해당연도 모집계획에 의함.			

XI 전화번호 안내

1. 업무별 담당부서 전화번호

업무	담당부서	전화번호
신, 편입학전형	입학1팀	043)841-5015~5016
학생부종합전형	입학2팀	043)841-5717~5718
등록금, 환불	재무과	043)841-5792~5793
장학금, 학자금대출	학생과	043)841-5021~5022
부·복수전공, 융합전공, 연계전공	학사관리과	043)841-5611
전과, 복학, 자퇴, 전공배정		043)841-5612
휴학, 재증명 발급		043)841-5013
수강신청, 계절학기		043)841-5014
취업, 창업	취업창업지원과	043)841-5041~5042
어학강좌, 교환학생 등	국제교류본부	043)841-5813~5814
장애학생	장애학생지원센터	043)849-1496
생활관	충주생활관	043)841-5902~5903
	증평생활관	043)820-5152
	의왕생활관	031)460-0526

2. 모집단위 전화번호

단과대학	모집단위	전공	전화번호	단과대학	모집단위	전공	전화번호
융합기술대학(충주)	기계공학과		043)841-5121	보성대학교(증평)	융합경영학과		043)841-5881
	자동차공학과		043)841-5281		국제무역학과		043)849-1771
	항공·기계설계학과		043)841-5371		사회복지학과		043)849-1761
	전기공학과		043)841-5141		항공서비스학과		043)849-1531
	전자공학과		043)841-5161		항공운항학과		043)849-1521
	컴퓨터공학과		043)841-5341		유아교육학과		043)849-1811
	컴퓨터소프트웨어학과		043)841-5851		간호학과		043)820-5171
공과대학(충주)	건설환경도시교통공학부	사회기반공학전공	043)841-5181	철도대학(의왕)	물리치료학과		043)820-5201
		환경공학전공	043)841-5351		응급구조학과		043)820-5211
		도시·교통공학전공	043)841-5411		식품공학전공		043)820-5241
	화공생물공학과		043)841-5221		식품생명학부	식품영양학전공	043)820-5851
	반도체신소재공학과		043)841-5381			생명공학전공	043)820-5331
	나노화학소재공학과		043)841-5421		유아특수교육학과		043)820-5291
	산업경영공학과		043)841-5301		철도경영·물류학과		031)460-0530
	안전공학과		043)841-5331		AI·데이터공학부	인공지능전공	031)460-0670
	건축공학과		043)841-5201			데이터사이언스전공	031)460-0580
	건축학과(5년제)		043)841-5841		철도운전시스템공학과		031)460-0540
산업디자인학과		043)841-5731	철도차량시스템공학과		031)460-0550		
커뮤니케이션디자인학과		043)841-5861	철도인프라공학과		031)460-0560		
인문대학(충주)	영어영문학과		043)841-5391	철도전기정보공학과		031)460-0570	
	중국어학과		043)841-5441	안전융합공학과(야)		043)841-5331	
	한국어문학과		043)841-5981	건설방재융합공학과(야)		043)849-1732	
	음악학과		043)841-5971	스포츠복지학과(야)		043)849-1794	
	스포츠의학과		043)841-5991	복지·경영학과(야)(증평)		043)820-5348	
	스포츠산업학과		043)849-1511	스마트철도교통공학과(야)		031)460-0660	
사회과학대학(충주)	행정학과		043)841-5401	이차전지공학과(야)		043)849-1503	
	행정정보융합학과		043)841-5871	자유전공학부(충주)		043)841-5787	
	경영학과		043)841-5431				